



Les Balcons  
du Dauphiné



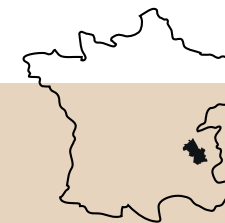
# GUIDE TOURISTIQUE

*L'évasion grandeur nature*

2025



[www.balconsdudauphine-tourisme.com](http://www.balconsdudauphine-tourisme.com)  
#BalconsduDauphiné



# Les Balcons du Dauphiné

*à moins d'une heure de Lyon*

Situé au nord du département de l'Isère, limitrophe de l'Ain, de la Savoie et du Rhône, le territoire des Balcons du Dauphiné bénéficie d'une position privilégiée à proximité des métropoles de Lyon et Grenoble et des agglomérations de Chambéry, Annecy et Bourg-en-Bresse.

Véritable poumon vert, cette campagne compte 4 atouts majeurs : le vélo avec la véloroute ViaRhôna et la voie verte des Balcons, une nature omniprésente préservée, un patrimoine d'exception avec pas moins de 5 cités médiévales (Crémieu, Morestel, Saint-Chef, Vertrieu et Quirieu) et des sites touristiques emblématiques comme le parc Walibi Rhône-Alpes, les Grottes de La Balme, la Vallée Bleue...

🇬🇧 *The Balcons du Dauphiné, less than an hour from Lyon: a veritable green lung, this countryside boasts 4 major assets: cycling on the ViaRhôna cycle route and the Balcons greenway, an omnipresent natural environment that has been preserved and developed, an exceptional heritage with no fewer than 5 medieval towns and emblematic tourist sites such as the Walibi Rhône-Alpes park, the La Balme caves and the Vallée Bleue...*



# SOMMAIRE

10

## Patrimoine

- Les visites guidées 11
- Les cités médiévales 12
- Les sites archéologiques 21
- Les musées 22

24

## Vélo

- Le label Accueil Vélo 25
- Les voies cyclables 26

28

## Nature

- Les balades faciles à pied 29
- Les animations nature 29
- Les randonnées 32
- Le Rhône (activités nautiques) 36
- Les sorties en canoë-kayak 38

40

## Loisirs en famille

- Avec les enfants 41
- Avec les ados 44
- Lieux de baignade 47

48

## Terroir

- 49 Les produits locaux et visites d'exploitations
- 50 Les brasseries locales
- 51 Les domaines viticoles

52

## Culture et artisanat

- 53 Les espaces d'expositions
- 54 Les artisans d'art
- 56 Les salles de spectacles et cinémas

58

## Séjour

- 8 Les hébergements
- 58 Les restaurants

Ce guide est édité par l'Office de Tourisme des Balcons du Dauphiné et financé grâce aux recettes de la taxe de séjour. Ne pas jeter sur la voie publique.  
Directrice de publication : Emmanuelle Bébi-Hegoburu  
Réalisation graphique : Fanny Bailly Couvertures : Olivier Lefebvre (modèle PixWork - Adobe Stock)  
Crédits photo : Anthony Cottarel, Benoît Gillaudeau, Denis Palanque, Didier Jungers, Duclos-Gonet, Eden Marine, Emmanuelle Bébi-Hegoburu, Fanny Bailly, Gites de France, Hortense Giraud, Jumpstart Studio, Les Belles Images (LBI), Maison d'zieu, Manon Cornelle, Marie Revol, Martou Perino, Médiascape, Olivier Lefebvre, Pascale Cholette, Pierre Jayet, Sébastien Manent, Thomas Mercier, Thomas Prudhomme, Adobe Stock  
Impression : Imprimé en France par l'imprimerie Fouquet-Simonet - 21 18 avenue de Charteraine 38305 Bourgoin-Jallieu - 15 000 exemplaires (en avril 2025).

Office de Tourisme des Balcons du Dauphiné - 101 allée des Cornilles 38510 Arandon-Bessins  
Inscrire l'adresse à l'Office de Tourisme des Balcons du Dauphiné - 101 allée des Cornilles 38510 Arandon-Bessins



# LÉGENDE



Partenaires de l'Office de Tourisme engagés sur la qualité de leur accueil et de leurs prestations  
Partner of the Tourist Office



Accessible aux personnes à mobilité réduite  
Accessible with limited mobility



Accessible en poussette  
Accessible with pushchair



Animaux non acceptés  
Pets not allowed



Parking



Restauration sur place  
Restaurant on site



Carte bancaire non acceptée  
Credit cards not accepted



Chèques vacances acceptés  
Vacation vouchers accepted



Réservation en ligne  
Online booking



Accueil Vélo



À faire pendant les fortes chaleurs  
What to do in hot weather



Idee de sortie en cas de pluie  
Ideas for a rainy day out

## VENIR AUX BALCONS DU DAUPHINÉ

### À vélo

By bike

ViaRhôna depuis Genève (132 km) ou Lyon (environ 45 km)

### En voiture

By car

Depuis Lyon : A43 (sortie n°7)  
Depuis Grenoble : A48 et A43 (sortie n°8 ou n°9)  
Depuis Chambéry : A43 (sortie n°10)  
Depuis Bourg-en-Bresse : A40, A42, D1075 (sortie n°8)

### En train

By train

Gares TER : Bourgoin-Jallieu La Tour-du-Pin Saint-André-le-Gaz Ambérieu-en-Bugey  
Gare TGV : Lyon Saint-Exupéry

### En car

By bus

T12 : Bourgoin-Jallieu > Morestel  
T13 : Bourgoin-Jallieu > Montaliieu-Vercieu  
T22 : Morestel > Crémieu  
X04 > Crémieu > Meyzieu  
T11 : La Tour-du-Pin > Morestel

### En avion

By plane

Aéroport de Lyon Saint-Exupéry  
Aéroport de Genève

TAXIS ET LOCATION DE VOITURES :



Toutes les lignes de cars sur : [www.carsisere.auvergnerrhonealpes.fr](http://www.carsisere.auvergnerrhonealpes.fr)



# Bienvenue à l'Office de Tourisme



L'équipe de l'Office de Tourisme des Balcons du Dauphiné vous accueille dans ses 4 Bureaux d'Information Touristique à Crémieu, Morestel, Saint-Chef (uniquement d'avril à octobre) et Les Avenières Veyrins-Thuellin.

HORAIRES ET  
COORDONNÉES :



## Contactez l'Office de Tourisme :

04 74 80 19 59 - 04 74 90 45 13  
tourisme@balconsdudauphine.fr  
[www.balconsdudauphine-tourisme.com](http://www.balconsdudauphine-tourisme.com)



Les Bureaux d'Information Touristique de Crémieu, Morestel et Les Avenières Veyrins-Thuellin sont labellisés Accueil Vélo (p.25).

## LA CARTE TOURISTIQUE

Demandez-la à l'Office de Tourisme, elle est complémentaire de ce guide et gratuite !



## INSCRIVEZ-VOUS À LA NEWSLETTER !

Recevez dans votre boîte mail, une fois par mois : l'agenda du mois, des bons plans, des idées de visites et d'activités...

Inscription en ligne sur [www.balconsdudauphine-tourisme.com](http://www.balconsdudauphine-tourisme.com) (rubrique newsletter).

## AGENDA : LE PETIT GRATUIT DES BALCONS

C'est l'agenda qui recense toutes les animations gratuites pendant l'été !

Agenda complet sur [www.balconsdudauphine-tourisme.com](http://www.balconsdudauphine-tourisme.com)

TÉLÉCHARGEZ LE PETIT  
GRATUIT DES BALCONS :



🇬🇧 The Balcons du Dauphiné Tourist Office team welcomes you to its 4 Tourist Information Offices in Crémieu, Morestel, Saint-Chef (April to October only) and Les Avenières Veyrins-Thuellin: brochures in English, souvenir shop, list of sites to visit, leisure activities, restaurants... Timetables and contact details by flashing the QR code.

Des conseils personnalisés pour vos vacances,  
mais aussi toute l'année pour vos loisirs !

## À l'accueil des Bureaux d'Information Touristique :



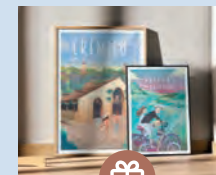
### Brochures

Faites le plein de documentations gratuites (guide, carte touristique et vélo, plan de visite, agenda).



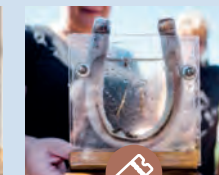
### Rando-fiches

Découvrez 10 randonnées à faire aux Balcons du Dauphiné (16 la fiche, 86 le lot de 10).  
Plus d'infos p.32



### Boutique

Pour ramener un souvenir : affiches vintage, pièces de monnaie, cartes postales, mugs, magnets...



### Billetterie

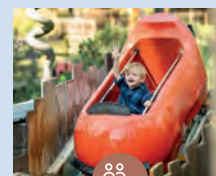
Achetez vos billets pour les spectacles (p.56) et les visites guidées (p.11) ou inscrivez-vous pour les sorties nature (p.29) !

## Sur le site internet [www.balconsdudauphine-tourisme.com](http://www.balconsdudauphine-tourisme.com) :



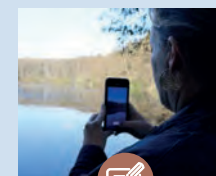
### Agendas

Toutes les animations aux Balcons du Dauphiné, mises à jour quotidiennement !  
Agendas et brochures à télécharger :



### Visites et activités

Trouvez facilement les sites à visiter, les loisirs en famille, les restaurants, les producteurs...



### Blog

Des articles réguliers pour vous donner envie de (re)découvrir les Balcons du Dauphiné, quand vous voulez !



### Réservation

Réservez vos places pour les visites guidées de l'Office de Tourisme (p.11) ou votre hébergement.  
(sans commission pour les hébergeurs)

Suivez-nous sur les réseaux sociaux et partagez vos photos avec le #BalconsDuDauphiné !





# Séjourner

*aux Balcons du Dauphiné*



## Hôtels

Pour un service tout-compris et une tranquillité assurée : il n'y a plus qu'à poser les valises...



## Meublés, gîtes et hébergements collectifs

Pour un séjour en toute liberté avec les enfants, en couple ou entre amis... Mais aussi à l'occasion des réunions de famille ou des vacances en groupe !

### LE GÎTE DU SERVERIN \*\*\*

Depuis décembre 2024, au cœur d'un hameau calme à Parmillieu, ce **gîte de groupe** avec une grande cuisine équipée, un salon et un jardin accueille jusqu'à 28 personnes.

Réservations sur [www.gites-de-france-isere.com](http://www.gites-de-france-isere.com).

## Chambres d'hôtes

Pour laisser place à la convivialité, à l'échange et aux rencontres autour d'un repas partagé, au bord de la piscine ou au coin du feu...



## Campings

Pour un retour à la nature, à la simplicité, aux vacances sans chichis et profiter d'une ambiance chaleureuse...



## Hébergements insolites

Pour vivre une expérience unique, hors des standards, dans une cabane, une bulle, un lodge, un bateau...



### VOTRE WEEK-END ÉVASION EN ISÈRE

Découvrez une sélection d'hébergements "pépites" pour des week-ends à vivre en couple, en famille ou entre amis toute l'année sur [www.alpes-isere.com](http://www.alpes-isere.com)



### EN ITINÉRANCE LE LONG DE VIARHÔNA ?

De nombreux hébergements sont labellisés **Accueil Vélo** (abri vélo, kit de réparation, petit-déjeuner sportif...). Toutes les adresses p.25

# Les cités médiévales

*et les villages traditionnels*



**E**n déambulation libre ou avec un guide, flânez au cœur des cités historiques et villages traditionnels des Balcons du Dauphiné, où ruelles pittoresques et pierres chargées d'histoire vous dévoilent leurs secrets. Complétez votre voyage dans les musées du territoire, gardiens de la mémoire locale...

Réservez  
vos visites guidées  
à l'Office de Tourisme  
et en ligne

## Visites guidées

### des cités historiques

Grâce aux guides conférenciers de l'Office de Tourisme des Balcons du Dauphiné, découvrez l'histoire de ces lieux emblématiques du territoire !

De mai à octobre pour les visites individuelles. Toute l'année pour les groupes. Programme à télécharger sur [www.balconsdudauphine-tourisme.com](http://www.balconsdudauphine-tourisme.com).



### DES VILLAGES AUTHENTIQUES

Partez à la découverte de ces lieux plein de charme, avec leurs maisons en pisé, en pierre, leurs toits à mantelures, en lauzes...

En savoir plus : le musée archéologique de Hières-sur-Ambry et le musée de la lauze à Annoisin-Chatelans (p.22)

TOUTS LES VILLAGES :



🇬🇧 Discover the emblematic medieval towns of the Balcons du Dauphiné, as well as authentic villages full of charm. Guided tours in French are available from May to October (all year round for groups).



## ZOOM SUR... LES NOUVEAUTÉS 2025

- À bicyclette avec Ravier : des paysages à croquer à Morestel, les dimanches 25 mai et 22 juin
- Sur la route de la soie : mémoire ouvrière à Corbelin, le samedi 31 mai
- Escape game nature : exploration au cœur du méandre du Saugey (Brangues), les samedis 14 juin et 11 octobre
- Prier et guérir : visite guidée de l'apothicairerie et de la chapelle des Visitandines de Crémieu, les samedis 21 juin, 19 juillet, 30 août
- Patrimoine industriel en musique et histoires de pierres à Creys-Mépieu, les vendredis 4 juillet et 22 août
- Visite guidée et théâtralisée : Crémieu en résistance, les jeudis 17 juillet et 21 août
- Sur les traces d'un bâtisseur du Moyen-Âge : visite guidée et atelier participatif à Crémieu, le jeudi 24 juillet
- À l'ombre de l'abbatiale, Saint-Chef se dévoile : découverte de la ville de cœur de Frédéric Dard au fil des siècles, les jeudis 31 juillet et 28 août
- Atelier à Crémieu "Du modelage à la cuisson : comment était façonnée la céramique au Moyen-Âge", le jeudi 7 août

TOUTES LES  
VISITES GUIDÉES :





## Les cités historiques...

# Crémieu, la cité médiévale

### ON VIENT POUR :

- la halle médiévale
- le cloître des Augustins
- les fortifications et leur panorama
- les maisons colorées
- les artisans d'art
- les nombreuses boutiques



Bureau d'Information Touristique :  
9 place de la Nation - 04 74 90 45 13



### IDÉE VÉLO

Au départ de Crémieu, empruntez la voie verte des Balcons (18 km en VTT et VTC uniquement, sur un revêtement stabilisé) pour rejoindre la jonction avec ViaRhôna, à Arandon-Passins.

Carte vélo disponible à l'Office de Tourisme (en savoir plus : p.24).

### IDÉE RANDO

Partez pour environ 10 km et 3h de randonnée nature, en grande partie ombragée à la fraîcheur des sous-bois, entre Crémieu et l'étang de Dizimieu.

Rando-fiche en vente 1€ à l'Office de Tourisme (toutes les randonnées p.32).

### VISITES GUIDÉES

Crémieu se visite sous toutes les formes, de mai à août (toutes les dates des visites en flashant le QR code p.11), sur réservation à l'Office de Tourisme et en ligne.

Pour les groupes, il est possible de réserver une visite guidée toute l'année.

### BON À SAVOIR

Pour une visite optimale, privilégiez de bonnes baskets et un porte-bébé (les rues étant pavées).

PLUS D'INFOS, PLAN ET VISITES GUIDÉES :



## LES COUPS DE CŒUR DE L'OFFICE DE TOURISME

**UN INCONTOURNABLE** Le marché du mercredi matin sous la halle médiévale, comme avant !

**UN TEMPS FORT** Les Médiévales, les 13 et 14 septembre 2025, pour les déambulations, les animations, le grand buffet sous la halle...

**UNE ACTIVITÉ POUR LES ADOS** Un escape game chez **Médié'scape** pour se défier entre amis (p.41).

**UN PRODUIT LOCAL** Les pâtes et farines artisanales de la **ferme Duclos-Gonet** (visites possibles).

**UN LIEU FESTIF** La brasserie des Ursulines pour les concerts et les visites commentées gratuites, du mardi au dimanche à 17h (p.50).

**UN RESTAURANT** Le **Galuber** pour une cuisine authentique (tous les restaurants p.58).

**UNE BOUTIQUE DE CRÉATEURS** L'atelier **Art'Majic** (marqueterie de paille) ou une création en pierres semi-précieuses chez **Minéroé** (p.54).

**UN ZOOM SUR...** L'association **Étude du Patrimoine de l'Isle Crémieu (EPIC)** : expositions, conférences, concerts... [www.assepic38.fr](http://www.assepic38.fr) - L'Association pour la Restauration des Remparts de Crémieu (ARRC) qui rénove le patrimoine via des chantiers d'insertion [www.arrc-cremieu.fr](http://www.arrc-cremieu.fr)

Réservez  
vos visites guidées  
à l'Office de Tourisme  
et en ligne

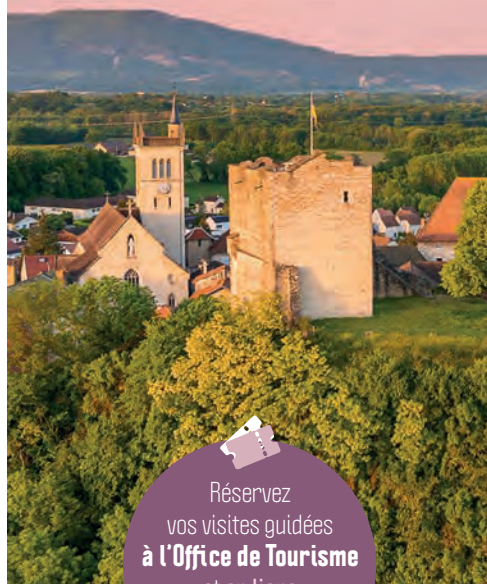


Les cités historiques...

## Morestel, la cité des peintres

### ON VIENT POUR :

- la vieille ville, la tour médiévale et son panorama
- les remparts et la passerelle
- la Maison Ravier et les espaces d'expositions
- les toits typiques du Dauphiné
- la luminosité au coucher du soleil
- les nombreuses festivités



Réservez  
vos visites guidées  
à l'Office de Tourisme  
et en ligne



Bureau d'Information Touristique :  
100 place des Halles • 04 74 80 19 59



### EXPOSITIONS

L'espace **Pictur'Halles** et la **tour médiévale** mettent en valeur de nombreux artistes d'avril à octobre. La **Maison Ravier** (p.22) accueille une exposition permanente des œuvres d'Auguste Ravier, en plus des expositions temporaires.

### ÉTAPE POÉTIQUE SUR VIARHÔNA

Faites une halte en toute sécurité : des arceaux, casiers et boxs fermés ont été installés (places de l'Hôtel de ville, des halles et du 8 mai 1945, Maison Ravier, parking de la piscine).

Pour les réparations et locations de vélo : **Respire Cycle & café** (310 grande rue • 04 74 92 58 69) • **Bon plan gourmand** : Pâtisserie L'Essentiel (151 grande rue • 04 74 33 05 97 • tables à l'extérieur en été)

Cartes ViaRhôna à l'Office de Tourisme.



### VISITE GUIDÉE NOCTURNE

Découvrez les couleurs si particulières de Morestel au moment où les lumières du couchant baignent les Alpes... En bonus : une vue exceptionnelle de nuit, depuis le sommet de la tour médiévale !

Mercredis 30 juillet et 6, 13, 20 et 27 août 2025. Sur réservation à l'Office de Tourisme et en ligne. Toute l'année pour les groupes (Morestel et la Maison Ravier en journée).

### 4 FLEURS, SINON RIEN !

Morestel est la seule commune du département de l'Isère à détenir 4 fleurs, la plus haute distinction du label Villes et villages fleuris.

PLUS D'INFOS, PLAN  
ET EXPOSITIONS :



## LES COUPS DE CŒUR DE L'OFFICE DE TOURISME

**UN INCONTOURNABLE** Le marché du dimanche matin, le long de la grande rue et place du 8 mai 1945.

**UN TEMPS FORT** Peintres en liberté, le dernier dimanche de juillet.

**UN PIQUE-NIQUE LUDIQUE** Le parc du Clos Claret et ses arbres centenaires (tous les jours de 8h à 20h). L'ENS du lac de Save (p.29) à la sortie de Morestel (accès en voiture).

**UNE ACTIVITÉ POUR LES ENFANTS** À 5 minutes de Morestel, direction Vézeronce-Curtin pour visiter la ferme pédagogique du Père Louis, le parc LudoGaïa et l'Arche de Julie (p.42).

**UN PRODUIT LOCAL** Le miel de Morestel, qui provient des ruches installées dans les jardins de la Maison Ravier (en vente au Bureau d'Information Touristique de Morestel).

**UN PRODUCTEUR** La brasserie des Balcons (p.50), qui propose des visites et des dégustations gratuites mais aussi des soirées foodtrucks et des expositions...

**UNE BOUTIQUE DE CRÉATEURS** Le cocon bleu (p.55) : bijoux, céramique, couture, cuir, mobilier...

**UN RESTAURANT** A portuguesa, spécialités portugaises (tous les restaurants p.58).

Morestel is known as the city of painters, because its medieval tower, ramparts and special sunset light have inspired many artists. Several exhibition spaces, such as the Maison Ravier, showcase their work. A free tour map is available from the Tourist Office. It's also a poetic stopover on the ViaRhôna, and night-time guided tours take place in late July and August.



Les cités historiques...

## Saint-Chef, la cité abbatiale

### ON VIENT POUR :

- l'église abbatiale et ses fresques romanes
- le musée
- le château Teyssier de Savv
- le jardin médiéval



Réservez  
vos visites guidées  
à l'Office de Tourisme  
et en ligne



Bureau d'Information Touristique (avr. à oct.) :  
2 rue Seigneur de By - 04 74 27 73 83



### VISITE GUIDÉE DE L'ABBATIALE ET SES FRESQUES ROMANES

La chapelle des Anges et ses célèbres fresques romanes, un joyau du XII<sup>e</sup> siècle, se visitent uniquement avec un guide-conférencier de l'Office de Tourisme des Balcons du Dauphiné.

Visites guidées tous les dimanches à 15h, du 6 juillet au 26 octobre 2025. Sur réservation à l'Office de Tourisme et en ligne (nombre de places limité). Toute l'année pour les groupes.

### NOUVEAUTÉ 2025

À l'ombre de l'abbatiale, Saint-Chef se dévoile : visite guidée "Découverte de la ville de cœur de Frédéric Dard au fil des siècles", les jeudis 31 juillet et 28 août.



### LE MUSÉE

Il présente l'histoire de l'ancienne abbaye ainsi que les traditions et le dialecte local. Une salle est consacrée à Louis Seigner, natif de Saint-Chef et Frédéric Dard, figure emblématique du village honorée par la statue en bronze du Chat de son ami et artiste, Philippe Geluck. Plus d'infos p.22.

### Frédéric Dard

Célèbre écrivain qui a marqué Saint-Chef de son empreinte, il est enterré dans le cimetière du village. Découvrez le circuit San-Antonio et la randonnée "Sur les pas de Frédéric Dard" (livret et fiche de randonnée en vente à l'Office de Tourisme).

PLUS D'INFOS, PLAN  
ET VISITES GUIDÉES :



### LES COUPS DE CŒUR DE L'OFFICE DE TOURISME

**UN INCONTOURNABLE** L'église abbatiale, une référence de l'art roman ! Ouverture du mardi au vendredi (de novembre à mars) et du mardi au dimanche (d'avril à octobre).

**UN TEMPS FORT** Le Festival Sang pour Sang Polar, les 14 et 15 juin 2025.

**UNE VISITE IMMERSIVE** L'application gratuite « Saint-Chef » : une découverte en 3D du village au temps de l'abbaye. Impressionnant !

**UNE ACTIVITÉ POUR LES ENFANTS** Les parcours d'orientation enfants et adultes pour découvrir le village de manière ludique : mêmes étapes mais questions différentes !

**UN PRODUIT LOCAL** Le vin IGP des Balmes Dauphinoises (tous les domaines viticoles p.51).

**UN LIEU FESTIF** Le Cask House (sur la place du village), une brasserie / pub irlandais qui organise des soirées quizz et des concerts. Restauration sur place.

**UN RESTAURANT** La Taverne Rustique, appelé aussi « Chez Monique », un indétronable ! (tous les restaurants p.58).

**UNE VISITE DE CHÂTEAU** Le château Teyssier de Savv (privé) ouvre ses jardins au public durant l'été. Horaires et tarifs : se renseigner auprès de l'Office de Tourisme.



Les cités historiques...

## Vertrieu, la cité aux 2 châteaux

### ON VIENT POUR :

- le parc du château moderne
- le jardin des Simples
- les bords du Rhône
- l'ancienne glacière du XVIII<sup>e</sup> siècle



Bureau d'Information Touristique le plus proche :  
Crémieu - 9 place de la Nation - 04 74 90 45 13



### DEPUIS VIARHÔNA

Le village de Vertrieu est accessible à vélo, depuis la véloroute ViaRhôna (p.24), juste après avoir franchi le Rhône sur le pont de Lagnieu (avant le virage, traversez la route et retournez en direction du Rhône, à droite du pont.)

Cartes ViaRhôna disponibles gratuitement à l'Office de Tourisme.

### LE SAVIEZ-VOUS ?

Autrefois, un **bac à traille** était positionné aux abords du château. Ce type d'embarcation était utilisé pour traverser un cours d'eau, en se déplaçant le long d'un câble (la traille) tendu entre chaque rive.



### À VISITER À PROXIMITÉ

Combinez votre visite de Vertrieu avec la découverte des **Grottes de La Balme** (p.41), de l'atelier **Création Terre** (p.55) et de l'Espace Naturel Sensible des Coteaux de Saint-Roch (p.29), à 7,5 km à vélo. Une journée à la fraîche, qui vous émerveillera autant sur terre que sous terre...

### VISITE GUIDÉE

Participez à la visite « Des bords du Rhône au bois du Serverin : visite guidée de Vertrieu, le village aux deux châteaux » les vendredis 6 juin et 5 septembre 2025 !

Sur réservation à l'Office de Tourisme et en ligne. Toute l'année pour les groupes.

PLUS D'INFOS, PLAN  
ET VISITES GUIDÉES :



## LES COUPS DE CŒUR DE L'OFFICE DE TOURISME

**UN INCONTOURNABLE** La visite libre des jardins à la française du **château moderne** en bord de Rhône, du 1<sup>er</sup> mai au 14 juillet tous les jours de 12h à 18h (gratuit).

**DES PÉPITES CACHÉES** La glacière de 1716 dans les bois à proximité du village et la chapelle du XIX<sup>e</sup> siècle (cimetière).

**UN TEMPS FORT** Rendez-vous au jardin, le 1<sup>er</sup> week-end de juin.

### UNE ACTIVITÉ POUR LES ENFANTS

Le parcours numéroté pour découvrir les merveilles du jardin des Simples !

**UNE PAUSE CAFÉ** Le restaurant Les Platanes, sur la place du village (tous les restaurants p.58).

**UNE ESCAPADE ROMANTIQUE** Le **Relais du Destin**, une demeure du XVIII<sup>e</sup> siècle (110 rue des écoles - 06 86 71 59 84).

### Du côté de l'Ain...

De l'autre côté du fleuve : visitez le village de Saint-Sorlin-en-Bugey et un peu plus loin, la cité médiévale de Pérouges !

Office de Tourisme Plaine de l'Ain :  
09 67 12 70 84  
[www.perouges-bugey-tourisme.com](http://www.perouges-bugey-tourisme.com)

🇬🇧 The village of Vertrieu boasts a fortified house, a modern château with formal gardens, a jardin des Simples and an 18th-century icehouse. Combine your visit with the Grottes de La Balme (p.38) and, on the Ain side, the village of Saint-Sorlin-en-Bugey and the medieval town of Pérouges ([www.perouges-bugey-tourisme.com](http://www.perouges-bugey-tourisme.com)).

Réservez  
vos visites guidées  
à l'Office de Tourisme  
et en ligne

[www.balconsdudauphine-tourisme.com](http://www.balconsdudauphine-tourisme.com)



## Les cités historiques...

### Quirieu, la cité endormie

#### ON VIENT POUR :

- les ruines de l'ancienne cité
- le panorama sur le Rhône
- l'Espace Naturel Sensible
- les animations sur le site



Bureau d'Information Touristique le plus proche : **Morestel** - 100 place des halles - 04 74 80 19 59



Surplombant le Rhône, sur la commune de Bouvesse-Quirieu, ce site était autrefois l'une des principales places fortes du Dauphiné : c'était une véritable cité avec une maison forte et un village avec une chapelle, des échoppes, des ateliers d'artisans, des halles, un office de notaire, un hôpital et une cour de justice. Seules quelques ruines sont encore visibles. Deux chemins d'accès pédestres mènent au sommet du plateau depuis lequel un superbe panorama s'offre aux visiteurs.

L'association **Imagine Quirieu** ❤️ anime le site toute l'année : spectacles, randonnées, balades contées... [www.quirieu.com](http://www.quirieu.com)

#### ZOOM SUR...

L'exposition « **Auguste Ravier** s'expose en plein-air », des œuvres de François-Auguste Ravier installées sur le site médiéval de Quirieu, en accès libre jusqu'au 30 juin 2025.

PLUS D'INFO, PLAN ET ANIMATIONS :



🇬🇧 The sleepy town of Quirieu was once one of the major strongholds of the Dauphiné. Ruins are still visible. Two footpaths lead to the top of the plateau, from where visitors can enjoy a superb panorama. The site is also a protected natural area (p.29) and is animated by the Imagine Quirieu association (shows, hikes, storytelling walks...).

## Les sites archéologiques



### Site du Vernai et jardin expérimental

Sur ce vaste ensemble d'une ancienne villa gallo-romaine, sont restaurés des thermes, un moulin hydraulique et un grenier à blé. Des expérimentations sont menées dans le jardin antique, en s'appuyant sur les écrits des agronomes latins.

Des visites et des événements sont proposés ponctuellement par l'association Archéologie de Saint-Romain-de-Jalionas. À découvrir lors des animations proposées par l'association.

Association Archéologie de Saint-Romain-de-Jalionas  
07 83 61 55 06 - [archeologie.srj@mailo.com](mailto:archeologie.srj@mailo.com)  
[www.archeologie-srj.fr](http://www.archeologie-srj.fr)



### LES JOURNÉES EUROPÉENNES DE L'ARCHÉOLOGIE

auront lieu les 13, 14 et 15 juin 2025

🇬🇧 There are two archaeological sites in the Balcons du Dauphiné: the Vernai site (with its experimental garden) in Saint-Romain-de-Jalionas and the Larina plateau on a limestone cliff in Hières-sur-Ambly. Both sites are open all year round. Extend your visit to Hières-sur-Ambly with the Verbois waterfall and archaeological museum.



### Le plateau de Larina ❤️

Situé sur un promontoire rocheux offrant un panorama à 360 degrés sur le Val d'Ambly et sa mosaïque de paysages, il est classé Espace Naturel Sensible. Le site abrite des vestiges archéologiques, témoignages de l'occupation humaine de la préhistoire au Haut Moyen-Âge, que l'on peut découvrir grâce à deux circuits pédestres.

Un programme de visites et animations est proposé par le musée archéologique de Hières-sur-Ambly (p.22). Accès à pied depuis le centre du village ou en voiture depuis Annoisin-Chatelans (livret gratuit au musée archéologique et à l'Office de Tourisme). En accès libre toute l'année.

Musée archéologique (Hières-sur-Ambly)  
04 74 95 19 10 - [musee@hierres-sur-ambly.fr](mailto:musee@hierres-sur-ambly.fr)  
[www.musee-larina-hierres.fr](http://www.musee-larina-hierres.fr)



### PROLONGEZ LA VISITE À HIÈRES-SUR-AMBY

Découvrez la randonnée "Tour du plateau de Larina" (p.33) qui met aussi en lumière le village de Vernas et sa maison forte. Puis rendez-vous au restaurant l'Auberge de Larina ❤️ (4 place de Larina, Annoisin-Chatelans) qui abrite aussi le musée de la lauze ❤️ (p.23) ou direction la cascade du Verbois qui reprend vie après chaque épisode de fortes pluies !

En été, la cascade est souvent à sec. Baignade interdite. Se garer à côté du Monument aux Morts, continuer à pied sur la route de Beauchêne et route de Hières. Prendre le chemin de terre à travers champ (à droite) jusqu'à la falaise d'escalade. La cascade se situe légèrement plus loin.



## ARCHÉOLOGIE

### Le musée archéologique de Hières-sur-Amby

Ce musée vous plonge dans les vestiges du passé, du Néolithique à la période gallo-romaine. Poteries, outils et objets antiques vous dévoilent les secrets des premiers habitants de la région. Une véritable machine à remonter le temps, où chaque pièce a son histoire à raconter.

Le musée propose toute l'année de nombreuses visites spéciales pour les enfants ainsi que des visites guidées et des animations sur l'histoire et l'archéologie. **Horaires et tarifs sur le site internet.**

Montée de la Cure (Hières-sur-Amby)  
04 74 95 19 10  
[www.musee-larina-hieres.fr](http://www.musee-larina-hieres.fr)



Visit the museums of the Balcons du Dauphiné: the archaeological museum at Hières-sur-Amby, the museum at Saint-Chef (a former abbey), the exhibitions at the Maison Ravier in Morestel, the digital museum at Avenières Veyrins-Thuellin, the museum of lauze and local traditions at Annoisin-Chatelans and the mineral museum at Villemaoirieu. On the Ain side, discover the Maison d'Izieu (memorial to exterminated Jewish children).



GRATUIT

## HISTOIRE

### Le musée de Saint-Chef

Ce musée présente 15 siècles d'histoire de la cité, de son ancienne abbaye et ses fresques romanes du XII<sup>e</sup> siècle, les traditions locales (constructions en pisé, dialecte dauphinois), la vie et des œuvres de l'enfant du village, l'acteur Louis Seigner, ainsi que de l'écrivain Frédéric Dard, qui a vécu et qui est enterré à Saint-Chef (p.16).

Le musée propose des ateliers et animations pour les enfants toute l'année. Visites commentées sur demande (payant). **Horaires sur le site internet. Visite libre gratuite.**

2 rue Seigneur de By (Saint-Chef)  
06 78 21 23 72 - [www.saint-chef.fr](http://www.saint-chef.fr)



## PEINTURE

### La Maison Ravier

Dans le quartier historique de la cité des peintres de Morestel (p.14), la Maison Ravier vous invite à une rencontre avec l'art impressionniste du XIX<sup>e</sup> siècle. Ancienne demeure de François-Auguste Ravier, elle célèbre la peinture de paysage, un genre cher à cet artiste.

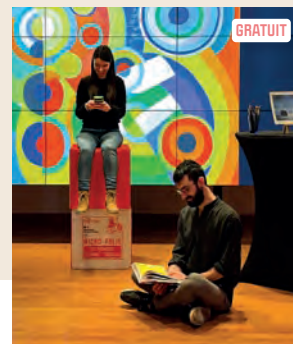
#### ZOOM SUR... « À bicyclette avec Ravier : des paysages à croquer à Morestel » :

visite à vélo sur les lieux chers à François-Auguste Ravier. Dimanches 25 mai et 22 juin. Réservation à l'Office de Tourisme.

La Maison Ravier propose en plus de l'exposition permanente : ateliers, after-work, expositions temporaires...

Avril à novembre du mercredi au dimanche de 14h à 18h. 7€ visite libre (6€ pour les plus de 60 ans, gratuit pour les moins de 18 ans).

302 rue François-Auguste Ravier (Morestel) - 04 74 80 06 80  
[www.maisonravier.fr](http://www.maisonravier.fr)



GRATUIT

## NUMÉRIQUE

### Le musée numérique Micro-Folie

Et si les collections des plus beaux musées de France venaient à vous ? C'est le concept de ce musée qui permet de découvrir des œuvres d'art et des objets culturels à travers des dispositifs interactifs et immersifs.

Samedi de 10h à 12h. Du mercredi au vendredi : ouverture à la demande et sur réservation dès 5 personnes. Gratuit.

3 square Émile Richerd (Les Avenières Veyrins-Thuellin) - 04 74 33 79 41



GRATUIT

## TRADITIONS

### Le musée de la lauze

À l'entrée du restaurant l'Auberge de Larina, ces 2 pièces rendent hommage à la lauze, pierre plate typique de la région et à l'architecture traditionnelle du Dauphiné. C'est un voyage dans l'histoire de la construction et des savoir-faire ancestraux.

Combinez votre visite avec un repas à l'Auberge de Larina, qui accueille l'exposition. Du mercredi au dimanche de 9h à 15h. Gratuit.

Auberge de Larina - 4 place de Larina (Annoisin-Chatelans) - 04 74 83 11 28  
[www.auberge-de-larina.fr](http://www.auberge-de-larina.fr)



## MINÉRAUX

### Mineralogica

Ce musée présente une collection de 2500 échantillons de minéraux dans le château de Montiracle, une ancienne commanderie templière.

Horaires et tarifs sur le site internet.

3 impasse du château (Villemaoirieu)  
06 81 40 28 01

[www.mineralogica.com](http://www.mineralogica.com)



## Du côté de l'Ain...

### Le musée mémorial des enfants d'Izieu

Découvrez ce lieu de mémoire, d'éducation et de vie avec la maison qui rassemble des lettres, dessins, photos (uniquement en visite guidée) et les trois espaces d'exposition du musée.

Horaires et tarifs sur le site internet. Réservation fortement conseillée.

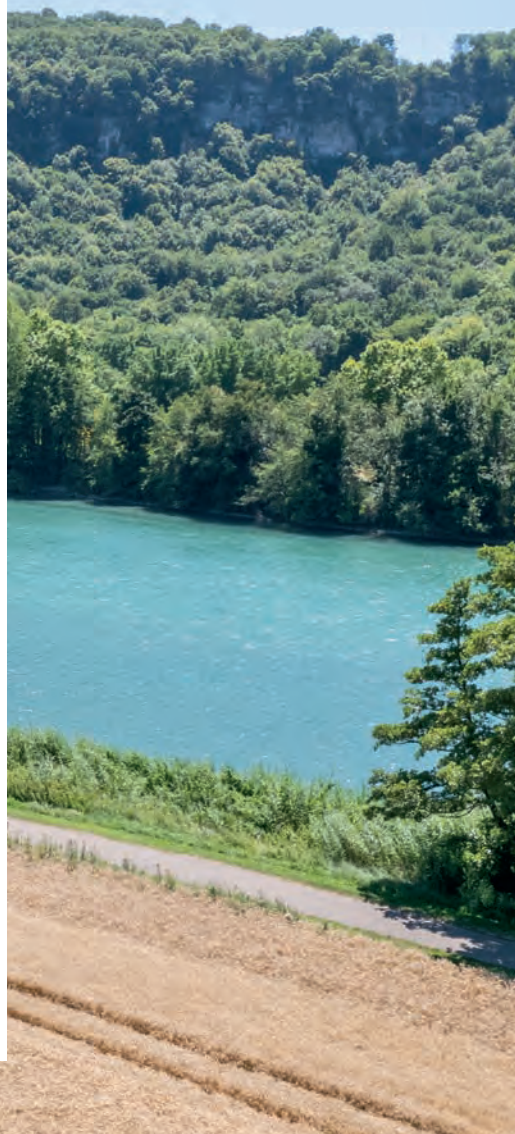
70 route de Lambraz (Izieu) - 04 79 87 21 05 - [www.memorializieu.eu](http://www.memorializieu.eu)





# Sillonner les Balcons du Dauphiné à vélo

Les Balcons du Dauphiné, un territoire où il fait bon pédaler : entre les 60 km de ViaRhôna et les 18 km de voie verte reliant Crémieu à Arandon-Passins, sans compter les sentiers de VTT, les amateurs de deux roues (électriques ou non) ont de quoi s'en donner à cœur joie !



Ayez le réflexe

Accueil Vélo !



## Des adresses labellisées au service des voyageurs à vélo

Près d'une cinquantaine de structures sont labellisées Accueil Vélo aux Balcons du Dauphiné : hébergements, restaurants, base de loisirs, musées, loueurs et réparateurs. Ces lieux sont entièrement adaptés aux besoins des cyclotouristes (accueil personnalisé, abri vélo sécurisé, kits de réparation, transfert de bagages, lavage de votre tenue, petit-déjeuner sportif...).



### LE CARNET VÉLO

Toutes les adresses Accueil Vélo, les loueurs et réparateurs, les équipements vélo, les points d'eau, les aires de pique-nique, les taxis...

Disponible à l'Office de Tourisme (gratuit) ou à télécharger sur [www.balconsdudauphine-tourisme.com](http://www.balconsdudauphine-tourisme.com)

🇬🇧 *Get the Accueil Vélo reflex for your stay in the Balcons du Dauphiné: accredited addresses fully adapted to the needs of cyclotourists (warm welcome, secure bike shelter, repair kits, luggage transfer, clothes washing, sports breakfast...). Ask for the Accueil Vélo guide at the Tourist Office.*

## Les voies cyclables

### en vélo de route ou tout chemin

#### ViaRhôna, la vélouroute qui relie le Léman à la Méditerranée

Les Balcons du Dauphiné sont une étape incontournable de cet itinéraire ! Sur un tronçon de 60 km, découvrez les sites emblématiques des bords du Rhône, mais pas que : des réserves et espaces naturels protégés (p.28), les cités de Morestel (p.14), Quirieu (p.20) et Vertrieu (p.18), la base de loisirs de La Vallée Bleue, les Grottes de La Balme (p.41) ou encore le musée et site archéologique de Larina (p.22). ViaRhôna est connectée directement à la voie verte des Balcons, au niveau d'Arandon-Passins jusqu'à Crémieu.

Détails du parcours sur :  
[www.viarhona.com](http://www.viarhona.com)



#### LES CARTES VIARHÔNA

À retrouver gratuitement dans les Offices de Tourisme :  
les cartes détaillées des 3 tronçons de l'itinéraire ou du parcours complet !



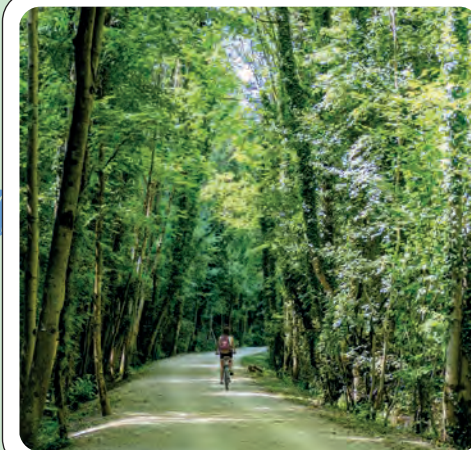
VOIES CYCLABLES,  
SORTIES À VÉLO,  
CIRCUITS VTT, LOUEURS :



#### La voie verte des Balcons (18 km), de Crémieu à Arandon-Passins

L'ancien chemin de fer de l'Est lyonnais reliant Crémieu à Arandon-Passins a été aménagé pour permettre de découvrir en mobilité douce une partie des Balcons du Dauphiné. L'occasion de traverser des villages pittoresques à l'ombre des arbres (idéal pour les chaudes journées d'été) puis de relier la vélouroute ViaRhôna...

- Parking : Rue Lieutenant Théodose Morel
- Carte touristique et vélo à l'Office de Tourisme (04 74 90 45 13)
- Non adapté aux vélos de route (revêtement stabilisé).
- Chiens autorisés.



**The Balcons du Dauphiné: a must-see stop on ViaRhôna:** follow this 815km cycle route from Lake Geneva to the Mediterranean sea, and discover the emblematic sites along the Rhône, by bike! Free ViaRhôna map at the Tourist Office. More information at [www.viarhona.com](http://www.viarhona.com)

Discover the Balcons greenway, an 18km bike ride through the woods from Crémieu to Arandon-Passins (connected to ViaRhôna).

For mountain bikers, there are two dedicated areas: the Vallée Bleue FFCT base and the Isle de la Serre Bike Park.

#### Les domaines VTT

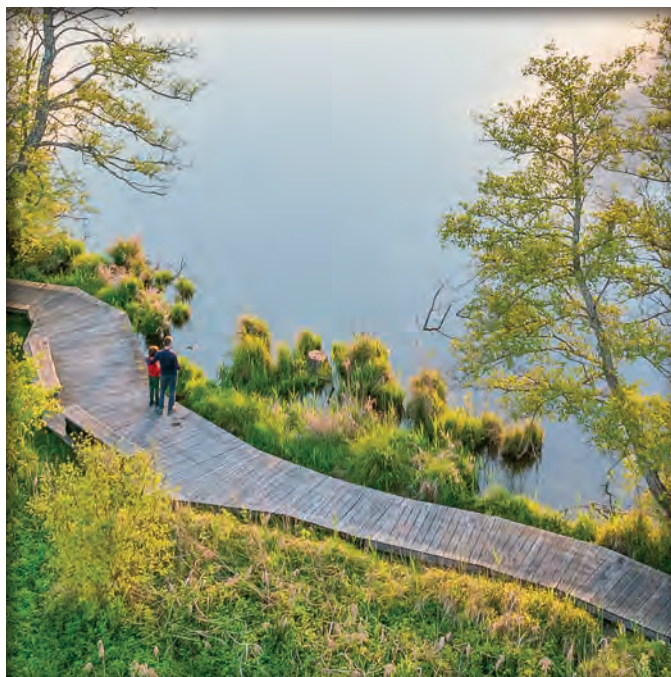
Deux domaines sont dédiés à la pratique du VTT : la base FFCT de la Vallée Bleue (Montalieu-Vercieu) et le Bike Park de l'Isle de la Serre (Porcieu-Amblagnieu).



# Une nature préservée

*qui n'attend que vous !*

**L**es Balcons du Dauphiné sont un véritable refuge pour ceux qui souhaitent se reconnecter avec la nature. Les nombreux Espaces Naturels Sensibles (ENS) et les deux réserves naturelles regorgent d'une biodiversité exceptionnelle et parfois unique en Europe.



## Les balades faciles à pied

### à faire toute l'année

Les espaces naturels protégés des Balcons du Dauphiné offrent un réseau de sentiers pédestres parfaitement aménagés et balisés pour la visite et l'observation de la faune et la flore, en famille.

### Les Espaces Naturels Sensibles (ENS)



Il existe une vingtaine d'Espaces Naturels Sensibles (ENS) aux Balcons du Dauphiné, avec leurs spécificités (marais, pelouses sèches, tourbières...). Ces sites sont accessibles toute l'année, en accès libre. Chaque saison offre un paysage unique, profitez-en !

Tous les ENS sur la **carte touristique**.   
Chiens autorisés, obligatoirement tenus en laisse.



TOUS LES ESPACES  
NATURELS SENSIBLES :



**Les bonnes pratiques en balade :** chiens tenus en laisse, cueillette interdite, rester sur les sentiers balisés, zéro déchets et peu de bruit.



## Les animations nature pour toute la famille

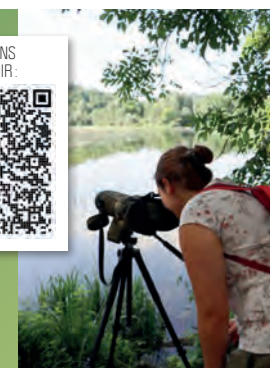
**GRATUIT** **SUR INSCRIPTION**

Mieux comprendre la nature, pour mieux la protéger : accompagnés d'un guide passionné, partez à la découverte de ces sites préservés : soirée astronomie, affût castor, traces et indices... Et bien d'autres thématiques encore !

Animations proposées par le Département de l'Isère, l'association Lo Parvi et la Communauté de communes des Balcons du Dauphiné.

Réservez vos animations nature à l'Office de Tourisme

LES ANIMATIONS  
NATURE À VENIR :



There are many easy walks all year round in the protected natural areas. There are around twenty **Espaces Naturels Sensibles (ENS)** in the Balcons du Dauphiné, each with its own special features (marshes, dry grasslands, peat bogs, etc.). These sites are ideal for visiting and observing the flora and fauna (as long as you don't make any noise!). Find them on the tourist map.





### Balades faciles à pied dans...

## La réserve naturelle nationale du Haut-Rhône français

C'est la **plus grande réserve fluviale de France** ! Elle possède un écosystème unique, essentiel pour de nombreuses espèces et s'étend sur 25 km le long du fleuve et 2000 hectares. Elle se visite grâce à deux sentiers ombragés en bord de Rhône.

À découvrir aussi en canoë-kayak ! Dates des excursions et zones de mises à l'eau p.38.

### Le sentier EnviRhôna

Cette balade ombragée de 3,5 km est **idéale pour les familles** (avec des panneaux pédagogiques) et alterne entre bord de Rhône, ruisseau et point de vue sur la plaine et le Bugey.

📍🅑 Adresse / Parking : chemin du Bouclard (Les Avenières Veyrins-Thuellin).  
🐕 Chiens autorisés, obligatoirement tenus en laisse.

### L'ancien méandre du Saugey

Un parcours de 2,5 km dans un ancien lit du Rhône, dans une **ambiance forestière**. Il longe un petit canal et dispose d'une passerelle en hauteur pour l'observation.

📍🅑 Adresse / Parking : parking ViaRhôna à Groslée, puis à pied sur ViaRhôna (en direction des aires de pique-nique) jusqu'à la station de relevage (départ du sentier juste après).  
📖 Livret de découverte à l'Office de Tourisme.  
🐕 Chiens autorisés, obligatoirement tenus en laisse.



🇬🇧 **The French Haut-Rhône National Nature Reserve** is the largest river reserve in France! You can visit it on the family-friendly EnviRhôna footpath (Les Avenières Veyrins-Thuellin) and on the path through the old Saugey meander at Groslée (Ain). Canoeing and kayaking are also available (p.38).

### Balades faciles à pied dans...

## La réserve naturelle régionale des étangs de Mèpieu

Cette mosaïque de milieux secs et humides abrite 1000 espèces d'animaux comme la rainette arboricole ou la tortue cistude, mais aussi pas moins de 700 espèces de plantes comme les orchidées ou les pulsatilles rouges à observer **idéalement** aux mois d'avril et mai.

### PANORAMA

Rendez-vous à la station 5 (La roche de Sormier) du **parcours de découverte** : point de vue exceptionnel sur le grand étang de Mèpieu et le massif du Bugey en toile de fond.

📍 Adresse : hameau de Mèpieu (Creys-Mèpieu).  
🅑 Parking : sur la place de l'église. Puis continuer à pied sur la route d'Arandon sur 300 mètres environ et prendre le chemin de Barral (à droite après les habitations).  
📖 Livret de découverte à disposition sur place (derrière le panneau de présentation).  
🚲 VTT interdits.  
🐕 Chiens autorisés, obligatoirement tenus en laisse.

### LE SAVIEZ-VOUS ?

L'association **Lo Parvi** 📍 (gestionnaire de la réserve) organise des **sorties nature** sur inscription dans les espaces naturels protégés du territoire : bruits de la nuit, guépiers d'Europe, orchidées, papillons... Toutes les animations en flashant le QR code (p.29).



🇬🇧 **The Etangs de Mèpieu regional nature reserve** in Creys-Mèpieu is home to many species of animals and plants, best seen between April and May. A magnificent panorama of the great Mèpieu pond and the Bugey massif awaits you at stage 5 of the tour! A discovery booklet is available on site, behind the presentation panel.



## 10 randonnées pédestres

### entre étangs, châteaux et pierres colorées

(Re)découvrez les richesses des Balcons du Dauphiné à travers 10 randonnées pédestres balisées et créées en collaboration avec la Fédération Française de Randonnée Isère et l'association Familles rurales de Vézérone-Curtin ! À pratiquer sur la journée ou la demi-journée, elles sont sans grande difficulté et pour tous les niveaux !



### Les rando-fiches, vos alliées pour une randonnée sereine !

Elles présentent en détail chacune des randonnées : distance, durée, dénivelé, difficulté technique, tracé, pas à pas et points d'intérêts...

En vente à l'Office de Tourisme des Balcons du Dauphiné :  
1€ la fiche,  
8€ le lot de 10 fiches.



Retrouvez les balades faciles à faire à pied pages 29, 30 et 31.

### 1 RANDONNÉE «AU PAYS DE LA PIERRE, TOUR DE PARMILIEU PAR LE SENTIER DES BIGUES»

Au départ de : Parmilieu

6,2 km 1h45 D+80m

Niveau : facile

EN FAMILLE

À voir sur le chemin : le village de Parmilieu, les carrières, le petit patrimoine (bigues, palis, lavoirs...).

Le point fort : le Puit Jacob, l'un des rares points d'eau du secteur.

sur l'Isle Crémieu.

☀️ Conçue au lever du jour ou en début de matinée pour profiter d'une belle lumière.



### 3 «RANDONNÉE NATURE AVEC PANORAMA ENTRE LA CITÉ MÉDIÉVALE DE CRÉMIEU ET L'ÉTANG DE DIZIMIEU»

Au départ de : Crémieu

14 km 4h20 D+350m

Niveau : moyen

POUR LES BONS MARCHEURS

À voir sur le chemin : l'étang de Dizimieu, le petit patrimoine, la cité de Crémieu.

Le point fort : le panorama depuis la colline St Hippolyte.



### 2 RANDONNÉE «TOUR DU PLATEAU DE LARINA PAR HIÈRES-SUR-AMBY ET VERNAS»

Au départ de : Hières-sur-Ambuy

12 km 4h D+338m

Niveau : moyen

POUR LES BONS MARCHEURS

POUR LES PHOTOGRAPHES

À voir sur le chemin : le site archéologique de Larina, les villages de Chatelans et Vernas, le musée archéologique.

Le point fort : les points de vue



#### 4 RANDONNÉE «D'UN TRÉSOR À L'AUTRE : RANDONNÉE NATURE AUTOUR DES ÉTANGS DE COURTENAY»

Au départ de : Courtenay

10 km 3h D+115m

Niveau : moyen

AU CALME

À voir sur le chemin : l'étang de la Salette, le hameau de Tirieu, des petits étangs.

Le point fort : les panoramas sur la chaîne des Alpes.



#### 5 RANDONNÉE «DU CHÂTEAU DE SERRIÈRES AUX COMMUNAUX DE TREPT : UN VOYAGE DANS LE TEMPS, AU FIL DE L'EAU»

Au départ de : Trept

13,7 km 3h50 D+185m

Niveau : moyen



POUR LES PHOTOGRAPHES

HISTOIRE ET PATRIMOINE

POUR LES BONS MARCHEURS



À voir sur le chemin : le château de Serrières (privé), la chapelle de Cozance, un lavoir, des étangs et prairies sèches...

Les points forts : les sentiers ombragés, les panoramas.

#### 6 RANDONNÉE «DES PIERRES ROUGES DE PANOSSAS AUX PANORAMAS VERDOYANTS DE L'ISLE CRÉMIEU»

Au départ de : Panossas

10 km 3h D+180m

Niveau : moyen

AU CALME

À voir sur le chemin : le petit patrimoine et l'habitat traditionnel, la stèle des aviateurs, le tilleul de Serre...

Le point fort : les panoramas sur l'Isle Crémieu.



#### 7 RANDONNÉE «HISTOIRES ET LÉGENDES AUTOUR DU LAC DE MORAS»

Au départ de : Saint-Hilaire-de-Brens

12 km 3h D+275m

Niveau : moyen

POUR LES PHOTOGRAPHES

HISTOIRE ET PATRIMOINE

À voir sur le chemin : le château de Montplaisant (privé), une

chapelle, petit patrimoine lié à l'eau (lavoirs, fontaines, puits).  
Le point fort : la magnifique vue sur le lac de Moras (privé).



#### 8 RANDONNÉE «SUR LES TRACES DE L'HISTOIRE DU VILLAGE DE SAINT-MARCEL-BEL-ACCUEIL»

Au départ de : Saint-Marcel-Bel-Accueil

10 km 3h10 D+200m

Niveau : moyen

POUR LES PHOTOGRAPHES

HISTOIRE ET PATRIMOINE

À voir sur le chemin : la maison forte de Loras (privée), l'habitat traditionnel, les vitraux de l'église (Monument Historique).  
Le point fort : la table d'orientation et son panorama.



#### 9 RANDONNÉE «SUR LES PAS DE FRÉDÉRIC DARD, AUTOUR DE LA CITÉ ABBATIALE DE SAINT-CHEF»



Au départ de : Saint-Chef

12 km 3h40 D+260m

Niveau : moyen

AU CALME

À voir sur le chemin : les maisons en pisé, les étangs cachés de Crucilleux, les châteaux du Marchil et Chapeau Cornu (privés), la tour du Poulet.

Le point fort : les vues sur les vignobles des Balmes Dauphinoises.



#### 10 RANDONNÉE «HISTOIRE(S) DU RHÔNE AUTOUR DE BRANGES»

Au départ de : Branges

8,2 km 2h20 D+40m

Niveau : facile

EN FAMILLE

À voir sur le chemin : la réserve naturelle nationale du Haut-Rhône français, le Rhône, le château de Branges (privé) et la tombe de Paul Claudel.

Le point fort : l'église de Branges, son toit souabe et le panorama depuis la place du village.

⚠ À ne pas faire en plein été, peu de zones ombragées.



#### L'INFO «CHÂTEAU»

Seuls les jardins du château Teyssier de Savv à Saint-Chef (p.16) et le château moderne de Vertrieu (p.18) sont ouverts à la visite, pendant l'été.

#### L'AGENDA DES RANDONNÉES 2025 :



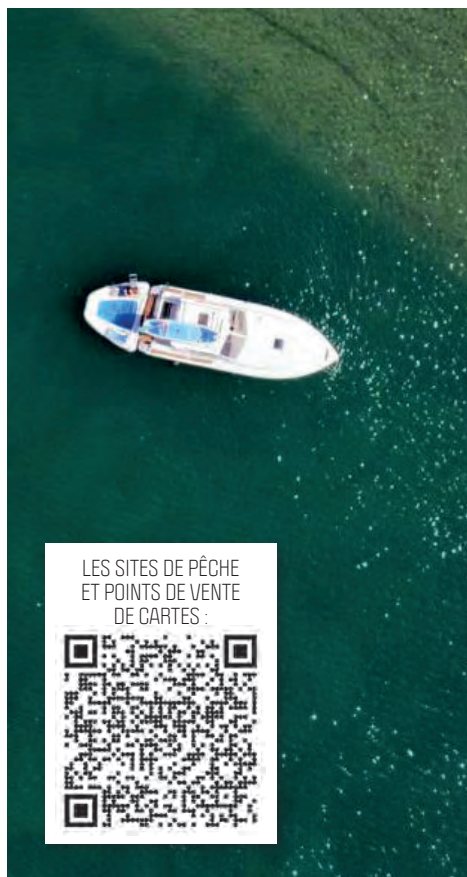
🇬🇧 *Hiking: the Balcons du Dauphiné Tourist Office, in collaboration with the French Hiking Federation, has drawn up 10 hiking trails. Each route is listed on an English-language hiking map (on sale for €1 each at the Tourist Office - €8 for the set of 10 maps).*



**MaRando®, l'application gratuite qui référence tous les parcours de randonnée reconnus par la Fédération Française de Randonnée**

MaRando®, l'application officielle de FFRandonnée est disponible ! Destinée à tous les amateurs de balades et de randonnées, vous y trouverez toutes les fonctionnalités nécessaires pour partir à l'aventure en pleine nature et vivre votre meilleure expérience !





LES SITES DE PÊCHE  
ET POINTS DE VENTE  
DE CARTES :



## Découvrir le Rhône

### à pied, à vélo ou sur l'eau

Le Rhône se découvre de plusieurs façons : depuis la rive avec des sentiers balisés et aménagés (p. 30), y compris pour les enfants pour mieux comprendre son histoire, ou avec la véloroute ViaRhôna (p.26) qui longe le fleuve sur plusieurs dizaines de kilomètres. Il existe également plusieurs points de vues pour apprécier le Rhône vu d'en haut, comme depuis le site médiéval de Quirieu (p.20).

### Les activités nautiques à faire sur le Rhône

Balades en bateaux, initiation au flyboard, location de paddle ou de canoë-kayak, randonnée en jet-ski, canoraft, hydrospeed.... Découvrez la liste des loueurs de matériel.

Il est interdit de se baigner dans le Rhône.  
Retrouvez les lieux de baignade p.47.



#### 📍 CROISIÈRE EN BATEAU SUR LE RHÔNE AVEC EDEN MARINE

Embarquez pour une balade d'une heure (accompagnée ou en autonomie) ou d'une journée (accompagnée) en alternant le bateau et le vélo sur ViaRhôna. Et pour faire durer le plaisir, profitez aussi d'une mini-croisière de 2 jours / 1 nuit dans la réserve naturelle du Haut-Rhône Français (p.30) ou d'une croisière de 4 jours / 3 nuits de la Vallée Bleue au lac du Bourget !

D'avril à novembre. Plus d'infos : Eden Marine (Montalieu-Vercieu)  
06 52 02 38 31 • edenmarine38@gmail.com • www.edenmarine.fr

🇬🇧 Discover the Rhône on foot with the signposted trails (p.30), by bike with ViaRhôna (p.26) or from above with the panorama at Quirieu (p.20). For a list of boat, paddle, canoe and jet-ski rental outlets (p.37). Swimming in the Rhône is prohibited (p.47). Boat trips and cruises are offered by Eden Marine (www.edenmarine.fr).

## LOCATION DE PADDLE

### CANOË-KAYAK, PÉDAL'EAU

#### Espace aventure



DÈS 8 ANS



Location de pédal'eau, paddle, canoë-kayak...

Conditions : savoir nager. Horaires et tarifs sur le site internet.

Montalieu-Vercieu • 06 40 55 18 36  
contact@espace-aventure.com  
www.espace-aventure.com



🇬🇧 Paddle, giant paddle, kayak and pedal boats. Ages 8 and up. Must be able to swim. Schedules and rates online.

#### Foxaglis



DÈS 7 ANS

Location de canoë-kayak pour des sorties en autonomie ou encadrées (p. 38) dans la Réserve Naturelle du Haut-Rhône Français.

Conditions : savoir nager 25m. Horaires, tarifs et dates des sorties sur le site internet.

Les Avenières Veyrins-Thuellin  
07 77 94 78 65  
contact@foxaglis.com  
www.foxaglis.com



🇬🇧 Canoe-kayak hire for self-guided or supervised outings in the Haut-Rhône Nature Reserve. Schedules and rates online.

#### Kayak en l'Isle



DÈS 7 ANS

Location de canoë-kayak pour une sortie en autonomie sur la Bourbre. Propose aussi des sorties accompagnées sur le Rhône (p.38).

Conditions : être assuré, savoir nager 25m et respecter la réglementation. Horaires, tarifs et dates des sorties sur le site internet.

L'Isle d'Abeau • 06 16 90 44 01  
kayakentisle@gmail.com  
www.kayakentisle.com



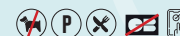
🇬🇧 Canoe-kayak hire for self-guided outings on the Bourbre. Also offers guided tour (p.34). Conditions : be insured, know how to swim and comply with the regulations. Schedules and rates online.

#### Erick H. - Au Près du lac



Tout l'été au lac de Vénériu, tous les jours de 10h à 18h (le matin sur réservation). 30 minutes : 6€, 1 heure : 12€

Chemin du lac - Vénériu  
06 15 11 05 19 • www.presdulac.fr



🇬🇧 Paddle at lake Vénériu: all summer, daily from 10am to 6pm (mornings by prior arrangement). Rates: 30 minutes: 6€, 1 hour: 12€.

## LOCATION DE BATEAUX

### Eden Marine



ADAPTÉ AUX TOUT-PETITS

Location de bateaux électriques sans permis. Pour les enfants : location d'Oxoon (soucoupes électriques) accompagnés d'un adulte.

Horaires et tarifs sur le site internet.

Montalieu-Vercieu • 06 52 02 38 31  
edenmarine38@gmail.com  
www.edenmarine.fr



🇬🇧 Rental of electric boats without a license. Suitable for children. Schedules and rates online.

### Alexandre Nautic



ADAPTÉ AUX TOUT-PETITS

Tours de bateau de 30 min. à 3h, seuls ou avec accompagnement (obligatoire : une carte d'identité et chèque ou empreinte CB de caution). Location de bateaux soucoupes sans permis 3 places (2

adultes + 1 enfant).

Horaires et tarifs sur le site internet.

Montalieu-Vercieu • 06 42 82 46 60  
contact@alexandrenautic.com  
www.sites.google.com/site/alexandrenauticcampingcar



🇬🇧 Boat rentals with or without license (from 30 minutes to 3 hours on request). Identity card and deposit cheque required. Rental of electric boats without a license. Schedules and rates online.

## HYDROSPEED, PACKRAFT

### CANORAFT, RAFTING

#### Espace eau vive



DÈS 14 ANS

Mais aussi : kayak, freestyle kayak et canyoning dans le Bugey...

Conditions : savoir nager. Horaires et tarifs sur le site internet.

Chemin de l'Isle de la Serre  
Porcieu-Ambagnieu  
04 74 36 67 61  
contact@recre-activ.com  
www.espace-eauvive.com



🇬🇧 Hydrospeed, canoraft, rafting, kayak, freestyle kayak, canyoning... Schedules and rates online.

## FLYBOARD, JET-SKI

### Prod'Jet



DÈS 16 ANS

Sessions de 10, 15 ou 20 minutes de vol en flyboard (avec briefing). Soirées à thèmes.

Horaires et tarifs sur le site internet.

Montalieu-Vercieu • 04 74 88 43 54  
contact@rando-jet.fr • www.rando-jet.fr



🇬🇧 Flyboard (10, 15 or 20-minute sessions). From age 16. Theme evenings. Schedules and rates online.



## Découvrir le Rhône...

### Les sorties en canoë-kayak avec un accompagnateur nature

Des sorties en canoë-kayak sur le Rhône (au cœur de la Réserve Naturelle Nationale du Haut-Rhône Français) et sur le canal de la Bourbre sont organisées chaque été. Des balades en totale immersion avec la nature et en toute sécurité !

TOUTES LES EXCURSIONS  
EN CANOË-KAYAK :



Il est possible de louer un canoë-kayak pour une sortie en autonomie (loueurs p. 37), depuis les zones de mises à l'eau dédiées (carte).

#### NOUVEAUTÉ 2025

Découvrez le **packraft-vélo** ! Une boucle de 3h à faire en packraft dans les îlons du Rhône (réserve naturelle), puis à vélo pour revenir au point de départ.

Conditions : savoir nager et s'immerger. À partir de 12 ans (taille minimum : 1m40). Plus d'infos et tarifs sur [www.recre-activ.com](http://www.recre-activ.com).

Du 15 au 27 mai 2025\*, la Compagnie Nationale du Rhône accompagne les opérations d'abaissement partiel du niveau d'eau de la retenue du barrage de Verbois en Suisse, pour contrôler la quantité de sédiments évacués et préserver l'environnement. **Aucune activité ne sera autorisée sur le Rhône.**

\*En cas de conditions météorologiques défavorables, le démarrage des opérations peut être reporté. Elles s'achèveront, dans tous les cas, au plus tard le 6 juin 2025.



Carte  
des zones  
de mises à l'eau,  
pour les sorties  
<< en solo >>

## RÈGLES DE PRUDENCE À PIED AU BORD DU RHÔNE

- Même par beau temps, l'eau du Rhône peut monter très vite et recouvrir îles et bancs de gravier. Restez sur les berges.
- Surveillez particulièrement les enfants au bord de l'eau. Dès que l'eau monte, rejoignez immédiatement les berges, n'attendez pas.
- Respectez la signalisation et les panneaux indiquant les zones balisées et autorisées (vélo, baignade, pêche et loisirs nautiques).



## RÈGLES DE NAVIGATION SUR LE RHÔNE

La navigation de plaisance est autorisée de Montalieu-Vercieu (la Vallée Bleue) jusqu'au lac Léman pour les bateaux de petit gabarit. Elle est interdite entre Montalieu-Vercieu et Lyon, ainsi que dans la Réserve Naturelle Nationale du Haut-Rhône Français entre les îles Molottes et le barrage de Champagneux (zone ●) et dans les îlons. Les jet-skis et autres engins tractés sont interdits dans toute la réserve naturelle.

La vitesse maximale autorisée est de 18km/h (6km/h dans la zone ● et dans le défilé de Malarage).

Pour naviguer sur le Haut-Rhône, vous devez posséder une vignette VNF. Nous vous rappelons qu'avant votre départ, vous devez consulter la météo et les conditions de navigation. Pour cela, vous pouvez consulter le site internet suivant : [www.inforhone.fr](http://www.inforhone.fr). N'oubliez pas de consulter les avis à la batellerie émis par Voies Navigables de France.

Plus d'infos :  
[www.vnf.fr](http://www.vnf.fr) • [www.cnr.tm.fr](http://www.cnr.tm.fr)

🇫🇷 Canoeing trips on the Rhône (in the heart of the Haut-Rhône National Nature Reserve) and on the Bourbre canal are organized every summer. A safe way to immerse yourself in nature! All dates on [www.balconsdudauphine-tourisme.com](http://www.balconsdudauphine-tourisme.com). For independent outings, rent a canoe or kayak (p.33).



# Visites et activités *à faire en famille*

Une multitude d'activités et de visites sont proposées pour les enfants et les ados, dont certaines sont adaptées aussi aux tout-petits ! De quoi occuper toute la famille et se créer de superbes souvenirs...



**BON PLAN LE PASS' RÉCRÉ'ACTIV**  
Il donne accès à 6 activités de loisirs à faire sur la base de loisirs de la Vallée Bleue (Montalieu-Vercieu), **en illimité sur une journée et à tarif réduit** : parcours accrobranche®, pédal'eau, mini-golf, paddle, kart à pédales et canoë-kayak.  
Adulte : 35 € • Enfant (5-11 ans) : 30 €. Conditions : uniquement en juillet et août, réservation en ligne au minimum 3 jours à l'avance. Ne fonctionne pas le lundi. Pas d'activité entre 12h et 13h30.

## Que faire avec des enfants ?

### PARC D'ATTRACTIONS

#### Parc Walibi Rhône-Alpes

**ADAPTÉ AUX TOUT-PETITS**



34 attractions à découvrir (dont 24 activités accessibles dès 90 cm, certaines dès 50 cm), 3 univers à thème (dont Exotic Island et son aire de jeux pour les 3-12 ans sous la surveillance d'un adulte).

**Horaires et tarifs sur le site internet. Gratuit pour les moins de 100cm.**

1380 route de Cornaille  
(Les Avenières Veyrins-Thuellin)  
04 74 33 71 80 • [www.walibi.fr](http://www.walibi.fr)



**Amusement park with theme zones:** 34 attractions including activities accessible from 90 cm (some from 50 cm). Catering on site. Free for children under 100 cm. Schedules and rates online.

### GROTTE TOURISTIQUE

#### Grottes de La Balme

**DÈS 4 ANS**

De nombreuses animations

sont proposées tout au long de l'année : visites guidées à la lampe de poche, chasse aux œufs de Pâques, activités ludiques lors de la Nuit internationale de la chauve-souris (20 août), Balmoween (29, 30 et 31 octobre)... Mais aussi : visite guidée ou en autonomie accompagné d'un adulte.

### L'ENQUÊTE D'ARCHIBALME

**POUR LES 8-12 ANS**



Ce livret de jeux propose de visiter les grottes avec un œil de détective à la recherche d'un diamant...

Livret ArchiBalme en vente (1€ en plus de la visite), toute l'année sans réservation et hors jours d'animation (durée : 1h15, se munir d'un stylo).

**Toutes les animations, horaires et tarifs sur le site internet. Gratuit pour les moins de 4 ans.**

Rue des grottes (La Balme-les-Grottes) • 04 74 96 95 00  
[www.grotteslabalme.com](http://www.grotteslabalme.com)



**Underground cave with 15 degrees all year round. Schedules and rates online. Free for children under 4.**



## ESCAPE GAME

### Médié'scape

**DÈS 7 ANS**

**Nouveauté 2025 : la Pitchoun Box.** Une aventure pensée pour les enfants (de 7 à 12 ans) ! Leur mission ? Résoudre des énigmes amusantes pour libérer leur goûter. Une activité ludique et gourmande qui fera le bonheur des plus jeunes !

Box à emporter (3 à 8 joueurs) : à réserver avant 10h et à ramener le lendemain avant 10h. La présence d'un adulte est recommandée. **Horaires et tarifs sur le site internet.**

9b avenue Roland Delachenal  
(Grémieu) • 04 74 96 02 35  
contact@escapegamecremieu.fr  
[www.escapegamecremieu.fr](http://www.escapegamecremieu.fr)



**Escape game: two escape game rooms "the shelter" and "the crypt" (from age 11, 8 accompanied by an adult) and a "Pitchoun box" to free up snacks (ages 7 to 12). Schedules and rates online. In French only.**

### NOUVEAU ESCAPE GAME NATURE : EXPLORATION AU CŒUR DU MÉANDRE DU SAUGEY (BRANGES)

**DÈS 8 ANS**

Le défi ? Sauver les Balcons du Dauphiné d'une panne totale d'énergie, en résolvant des énigmes sur les énergies renouvelables !

**Samedis 14 juin et 11 octobre à 14h30 (durée : 2h). Boucle de 7 km. Réservation obligatoire en ligne sur [www.balconsdu-dauphine-tourisme.com](http://www.balconsdu-dauphine-tourisme.com).**

## ACCROBRANCHE®, KART

### À PÉDALES, MINI-GOLF

#### Espace aventure



Accrobranche® **DÈS 4 ANS**

Parcours aventureux (ateliers avec et sans baudrier; tyrolienne et aire de jeux gonflable).

Conditions : mesurer entre 1m et 1m30. Présence d'un adulte obligatoire pour les mineurs.

#### Kart à pédales et vélo enfant

**DÈS 5 ANS**

Karts 1, 2 ou 4 places. Location de mini-kart pour les plus petits (5-8 ans). Location de draisienne, vélo enfant et remorque enfant.

Conditions : prévoir des chaussures de sport fermées.

#### Mini-golf

**DÈS 4 ANS**

17 pistes, avec des obstacles ludiques de niveaux différents.

Toutes les activités se déroulent à la Vallée Bleue. **Horaires et tarifs sur le site internet. Pass Récré'Activ à partir de 30€.**

Base de loisirs de la Vallée Bleue (Montalieu-Vercieu) 06 66 40 55 18 36 (accrobranche) 06 71 70 11 12 (kart, vélo et mini-golf) contact@recre-activ.com www.recre-activ.com



At the Vallée Bleue leisure park: accrobranche (from age 4), pedal go-karts (1, 2 or 4 places, mini-kart for toddlers - from age 5), bikes and mini-golf (17 courses - from age 4). Pass Récré'Activ from €30 (accrobranche, pedal go-kart, mini-golf, pedal water, paddle, kayak). Schedules and rates online.

## AVEC LES ANIMAUX

### Ferme pédagogique du Père-Louis



**ADAPTÉ AUX TOUT-PETITS**



Découverte des autruches et des animaux de la ferme pédagogique (chèvres, ânes, lapins, lamas...).

#### NOUVEAU MATINÉES

##### "PETIT DRESSEUR"

**DÈS 8 ANS** Planning complet à retrouver sur la page Facebook. 18€/enfant. Sur réservation.

Sur rendez-vous (visites commentées). **Horaires et tarifs sur le site internet. Gratuit pour les moins de 4 ans.**

285 route de Chartreuse (Vézérance-Curtin) • 06 85 02 31 50 contact@le-pere-louis.fr www.le-pere-louis.fr



Guided tour of an ostrich farm (and goats, donkeys, rabbits, birds, lamas...). On reservation. Free for children under 4. Schedules and rates online.

### L'Arche de Julie



**ADAPTÉ AUX TOUT-PETITS**

Refuge qui organise des visites et des ateliers toute l'année. Possibilité d'entrer

dans les parcs et d'interagir avec les animaux.

Sur rendez-vous. **Planning des ateliers et visites sur le site internet et la page Facebook.**

1904 route de Brailles (Vézérance-Curtin) • 06 11 14 16 03 contact@archedejulie.fr www.archedejulie.fr



Possibility of entering the parks and touching the animals. All year round, every day. Reservations required. Schedules and rates online.

### LudOGaïa : parc de loisirs ludopédagogique



**ADAPTÉ AUX TOUT-PETITS**

Expositions, découverte du parc à daims à pied ou en petit train, parcours pieds nus, chemin des senteurs, énigmes et jeux...

**Horaires et tarifs sur le site internet. Gratuit pour les moins de 4 ans.**

2932 route de Brailles (Vézérance-Curtin) • 06 52 32 82 03 www.ludogaia.fr



A fun, educational and scientific immersion in the world of nature. Schedules and rates online. Free for children under 4.

### Mini-ferme Path'O Calme



**ADAPTÉ AUX TOUT-PETITS**

Parc arboré avec de nombreux animaux de la ferme. Visites et ateliers sur réservation.

**Horaires et tarifs sur le site internet.**

185 route de Bourgoin (Trept) 06 52 86 71 60 • www.pathocalme.fr



Mini-farm with numerous

farm animals. Workshops on reservation. Schedules and rates online.

### Balades à poneys ou à dos d'ânes :

• Les écuries d'Arandon :

balades à poney, mini-ferme et jeux **DÈS 2 ANS**

900 chemin de Lonne (Arandon-Passins) • 06 32 30 47 99

• À dos d'ânes : balades à poney ou à dos d'ânes **DÈS 3 ANS**

Pré de Lachanas (Dizimieu) 06 49 87 79 57

• Horseland : balades à cheval au départ de la Vallée Bleue

La Vallée Bleue (Montalieu-Vercieu) 07 67 49 42 16

• Art-Is-Ânes : balades accompagnées à dos d'ânes

157 route des usines (Montalieu-Vercieu) • 07 68 94 62 98

• Les écuries du marais

824 rue Paul Claudel (Morestel) 06 11 48 57 98

• Poney-club de Vénérieu

Chemin Près du Lac (Vénérieu) 06 13 47 10 00

Les balades à cheval, poneys ou à dos d'ânes sont sur réservation. Pensez à appeler les centres équestres en amont de votre venue.

Several equestrian centers offer horse, pony and donkey rides for children. Pre-booking required.

## TRAIN À VAPEUR, VÉLORAIL

### Chemin de fer du Haut-Rhône

**ADAPTÉ AUX TOUT-PETITS**

Balade à bord d'un train à vapeur centenaire et location

de vélo-rail (trajet de 8 km aller-retour ; sorties nocturnes en juillet et août).

**Horaires et tarifs sur le site internet. Gratuit pour les moins de 4 ans.**

La Vallée Bleue (Montalieu-Vercieu) 06 76 60 92 55 • haut.rhone@aol.fr www.cft-hr.com



Rides on a century-old steam train and bike-rail rental (8 km round trip). Schedules and rates online.

## MINI-BALL (PAINTBALL)

### BSKS Paintball

**DÈS 8 ANS**

Paintball spécial enfants.

6 participants minimum. **Horaires et tarifs sur le site internet.**

Lieu-dit Saint-Martin (Chamagnieu) 06 34 02 36 46 reservation.bsks@gmail.com www.bsks-paintball.com



### Orel Games

**DÈS 6 ANS**

Paintball spécial enfants.

4 participants minimum et réservation 24h à l'avance. **Horaires et tarifs sur le site internet.**

Z.A. de Charray (Vézérance-Curtin) 06 19 20 37 98 contact@orelgames.fr www.orelgames.fr



Safe, pain-free paintball for kids. Schedules and rates online.

## AIRE DE JEUX

### Max Aventure



**ADAPTÉ AUX TOUT-PETITS**

Parc intérieur de jeux avec animations (trampolines, LEGO®

géants, terrain multi-activités, chasse au trésor interactive).

Garderie pour les 4-12 ans.

**Horaires et tarifs sur le site internet.**

13 rue du Bochet (Tignieu-Jamezieu) 04 78 23 45 01 tignieu@maxaventure.fr www.maxaventure.fr



Indoor playground. Daycare for 4-12 year-olds. Schedules and rates online.

## BAR À JEUX

### Chasseurs de dés

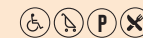


**ADAPTÉ AUX TOUT-PETITS**

Bar à jeux pour tous les âges. Espace boutique, soirées jeux. Petite restauration sur place.

**Horaires et tarifs sur Facebook.**

9 place Bacchus (Les Avenières Veyrins-Thuellin) • 06 03 25 43 41 Facebook : Chasseurs De Dés



Games bar for all ages. Store area, games evenings. Snacks on site. Schedules and rates on Facebook.

## PARCOURS D'ORIENTATION

Grâce aux livrets enfants et adultes, toute la famille se met en quête des balises... Seules les questions changent !

**Gratuit. Sur demande à l'Office de Tourisme. Toute l'année.**



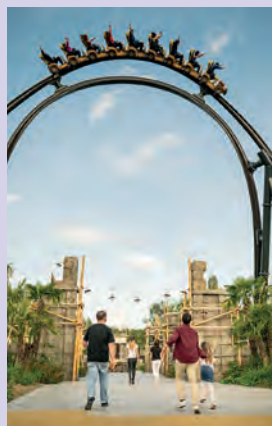


## Que faire avec des ados ?

### PARC D'ATTRACTIONS

#### Parc Walibi Rhône-Alpes

ADAPTÉ AUSSI AUX TOUT-PETITS



34 attractions à sensations à découvrir autour de 3 univers (Explorer Adventure, Exotic Island et Festival City). 12 restaurants sur place. Animations terrifiantes pour Waaalloween !

**D'avril à octobre (et pendant les vacances de Noël).** Horaires et tarifs sur le site internet. **Gratuit pour les moins de 100cm.**

1380 route de Corneille  
(Les Avenières Veyrins-Thuellin)  
04 74 33 71 80 • [www.walibi.fr](http://www.walibi.fr)



34 thrilling attractions in 3 universes (Explorer Adventure, Exotic Island and Festival City). 12 on-site restaurants. Terrifying entertainment for Waaalloween!

April to October (and during the Christmas holidays). Schedules and rates online. Free for children under 100cm.

### GROTTE TOURISTIQUE

#### Grottes de La Balme

DÈS 4 ANS

De nombreuses animations sont proposées (voir p.41). Animation tyrolienne à 20m de haut (7 et 8 juin, sur réservation, enfants accompagnés d'un adulte). Mais aussi : visite guidée ou en autonomie accompagnée d'un adulte.

**D'avril à octobre (de novembre à mars pendant les vacances scolaires).** Horaires et tarifs sur le site internet. **Gratuit pour les moins de 4 ans.**

Rue des grottes (La Balme-les-Grottes) • 04 74 96 95 00  
[info@grotteslabalme.com](mailto:info@grotteslabalme.com)  
[www.grotteslabalme.com](http://www.grotteslabalme.com)



Underground cave with 15 degrees all year round. Zip-line activities on June 7 and 8 (booking required). April to October (November to March during school holidays). Schedules and rates online. Free for children under 4.

### ESCAPE GAME

#### Médié'scape

DÈS 8 ANS

Deux salles d'escape game pour 1h d'aventure : l'abri (des centrales nucléaires menacent d'exploser, l'espèce humaine dépend désormais de vous)

et la crypte (lors d'une balade sur les hauteurs de Grémieu, vous voyez une ombre se rapprocher rapidement, puis c'est le trou noir...). Des escape games éphémères sont aussi organisés.

**Toute l'année.** À partir de 11 ans (8 ans avec un adulte). Sur réservation. **Horaires et tarifs sur le site internet.**

9b avenue Roland Delachenal (Grémieu) • 04 74 96 02 35  
[contact@escapegamecremieu.fr](mailto:contact@escapegamecremieu.fr)  
[www.escapegamecremieu.fr](http://www.escapegamecremieu.fr)



Two escape game rooms for a 1-hour adventure: the shelter (apocalyptic theme) and the crypt (medieval theme). Reservations required. Schedules and rates online. In French only.



### TROTTINETTES

#### ÉLECTRIQUES

#### Espace bike

DÈS 14 ANS

Plusieurs formules de location et de balades en trottinettes électriques sans difficulté,

pour s'adapter à la pratique de chacun. Les sorties sont encadrées par un moniteur diplômé.

**D'avril à octobre.** Mesurer au moins 1m40. Prévoir une tenue et des chaussures adaptées. Savoir faire du VTT. Réservation fortement conseillée en amont. **Formules et tarifs sur le site internet.**

Base de loisirs de la Vallée Bleue (Montaliieu-Vercieu)  
06 71 70 11 12  
[contact@espace-bike.com](mailto:contact@espace-bike.com)  
[www.espace-bike.com](http://www.espace-bike.com)



There are several options for hire and easy rides on electric scooters, to suit everyone's level of ability. The outings are supervised by a qualified instructor. April to October. At least 1m40 tall. Please bring suitable clothing and footwear. Advance booking is strongly recommended. Options and rates online.

### Trott'Explorer

DÈS 14 ANS

Randonnées et circuits en trottinettes électriques autour de Trept, sur la voie verte et au cœur des Balcons du Dauphiné.

**D'avril à octobre.** Mesurer au moins 1m40. Prévoir une tenue et des chaussures adaptées. Savoir faire du VTT. Réservation obligatoire. **Formules et tarifs sur le site internet.**

17 Petit Cozance (Trept)

06 22 90 07 48  
[trottexplorer@gmail.com](mailto:trottexplorer@gmail.com)  
[www.trott-explorer.fr](http://www.trott-explorer.fr)



Excursions and tours on electric scooters around Trept, on the Greenway and in the heart of the Balcons du Dauphiné. April to October. At least 1m40 tall. Suitable clothing and footwear required. Ability to ride a mountain bike. Booking essential. Options and rates online.



### ACROBRANCHE®

#### Espace aventure

DÈS 4 ANS

Parcours juniors (pont de singe, tyroliennes et obstacles divers) et 4 parcours adultes avec difficulté croissante. Nocturne possible, sur réservation.

Conditions : mesurer plus d'1m40 pour les parcours juniors et adultes. Présence d'un adulte obligatoire pour les mineurs.

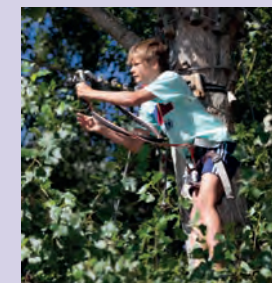
**De juin à août.** Réservation fortement conseillée. **Horaires et tarifs sur le site internet.** **Pass Récré'Activ à partir de 30€.**

Base de loisirs de la Vallée Bleue (Montaliieu-Vercieu) • 06 40 55 18 36  
[contact@recre-activ.com](mailto:contact@recre-activ.com)  
[www.recre-activ.com](http://www.recre-activ.com)



Junior course (monkey bridge, zip lines and various

obstacles) and 4 adult courses of increasing difficulty. Available at night (booking required). Requirements: over 1m40 tall for the junior and adult courses. An adult must be present for minors. June to August. Booking strongly advised. Récré'Activ pass from €30 (acrobranche, pedal go-kart, mini-golf, pedal water, paddle, kayak). Schedules and rates online.



### TRAIN À VAPEUR,

### VÉLORAIL

#### Chemin de fer du Haut-Rhône

ADAPTÉ AUSSI AUX TOUT-PETITS

Balade à bord d'un train à vapeur centenaire et location de vélo-rail (trajet de 8 km aller-retour ; sorties nocturnes en juillet et août).

**De mai à septembre.** Horaires et tarifs sur le site internet. **Gratuit pour les moins de 4 ans.**

La Vallée Bleue (Montaliieu-Vercieu)  
06 76 60 92 55 • [haut.rhone@aol.fr](mailto:haut.rhone@aol.fr)  
[www.cft-hr.com](http://www.cft-hr.com)



Rides on a century-old steam train and bike-rail rental (8 km round trip). May to September. Schedules and rates online.

## PAINTBALL, SOFTBALL,

## AIRSOFT, BUBBLE FOOT,

## BABY-FOOT HUMAIN...

### BSKS Paintball DÈS 8 ANS

Paintball, softball, archery tag, bubble foot et baby-foot humain (dès 12 ans); airsoft (dès 16 ans).

Toute l'année. Réservation à l'avance. **Horaires et tarifs sur le site internet.**

Lieu-dit Saint-Martin (Chamagnieu)  
06 34 02 36 46  
reservation.bsks@gmail.com  
www.bsks-paintball.com



Paintball, softball, archery tag, bubble football, human table football (from age 12) and airsoft (from age 16). All year round. Advance booking required. Schedules and rates online.

### Orel Games DÈS 6 ANS

Paintball et bubble foot (dès 10 ans); archery tag (dès 8 ans); baby-foot humain (dès 1m20).

Toute l'année. Réservation 24h à l'avance. **Horaires et tarifs sur le site internet.**

Z.A. de Charvay (Vézéronce-Curtin)  
06 19 20 37 98  
contact@orelgames.fr  
www.orelgames.fr



Paintball and bubble football (from age 10); archery tag (from age 8); human table football (from 1m20). All year round. Book 24 hours in advance. Schedules and rates online.

## LANCER DE HÂCHE

### BSKS Paintball



Lieu-dit Saint-Martin (Chamagnieu)  
06 34 02 36 46  
reservation.bsks@gmail.com  
www.bsks-paintball.com



### Foot & Co DÈS 16 ANS

86 route de la plaine (Arandon-Passins) • 07 43 25 55 48  
www.footandco.fr



Toute l'année. Les mineurs doivent être accompagnés d'un adulte. **Horaires et tarifs sur le site internet.**

Axe-throwing (from age 16). Minors must be accompanied by an adult. Schedules and rates online.

## PADEL, FOOT, BADMINTON

### Foot & Co DÈS 16 ANS

Toute l'année. **Horaires et tarifs sur le site internet.**

86 route de la plaine (Arandon-Passins) • 07 43 25 55 48  
www.footandco.fr



Padel, football, badminton. All year. Schedules and rates online.

## LASER GAMES

### Laser games Tignieu



Labyrinthe de plus 400 m², service bar, jeux d'arcade.

Toute l'année. **Horaires et tarifs sur le site internet.**

60 route de Crémieu (Tignieu-Jamevzieu) • 04 72 07 75 03  
laser-games-tignieu@orange.fr  
www.lasergamestignieu.com



Maze over 400 m², bar service, arcade games. Open all year round. Schedules and rates online.

## BOWLING

### Bowling 110



Mais aussi : billard, baby-foot, jeux d'arcade, karaokés...

Toute l'année. **Horaires et tarifs sur le site internet.**

11 route de Crémieu (Tignieu-Jamevzieu) • 04 78 49 82 94  
contact@bowling110.fr  
www.bowling110.fr



Bowling, billiards, table football, arcade games, karaoke... All year round. Schedules and rates online.

## BAR À JEUX (voir p. 43)

### NOUVEAUTÉ VISITE URBEX : PATRIMOINE INDUSTRIEL EN MUSIQUE ET HISTOIRES DE PIERRES (CREVS-MÉPIEU)...

#### DÈS 14 ANS

Une expérience urbex inédite au pied du géant de métal qui hante une ancienne carrière, ouverte exceptionnellement pour l'occasion ! Histoires pour adultes et riffs de guitare au programme.

Vendredis 4 juillet et 22 août à 20h (durée : 2h). Réservation obligatoire en ligne sur [www.balconsdudauphine-tourisme.com](http://www.balconsdudauphine-tourisme.com).

## Lieux de

## baignade

### Aquaparc de la Vallée Bleue



Piscine de plein air équipée d'un bassin chauffé de 1200 m², d'un toboggan géant et d'une pataugeoire pour les plus petits avec jeux d'eau.

Juin à août. **Horaires, tarifs et réservation sur le site internet.**

Rue des carrières (Montalieu-Vercieu)  
04 74 88 62 27  
aquaparc@valleebleue.org  
www.valleebleue.org



Open-air swimming pool with heated pool, giant slide and paddling pool. Schedules, rates and tickets online.

### Lac de Vénérieu

Plage de sable, baignade surveillée sur 3000 m², aire de pique-nique, repos et jeux, volley, pétanque. Restaurant

## Dans les environs...

Le Point Vert à Serrières-de-Briord (01),  
Lac de Romagnieu (38),  
Lac de Paladru (38),  
Lac d'Aiguebelette (73),  
Lac du Bourget (73).

ouvert toute l'année. Location de paddle en juillet et août (p.37).

Juillet et août. **Horaires, tarifs et réservation sur le site internet.**

151 chemin du lac (Vénérieu)  
04 74 18 33 50  
presdulac@gmail.com  
www.presdulac.fr



Sandy beach, supervised swimming, children's playground. Schedules, rates and tickets online.

### Piscine intercommunale des Balcons du Dauphiné

Piscine intérieure avec bassin de nage exclusivement et une pataugeoire.

Fermeture en août. **Horaires et tarifs sur le site internet.**

325 rue François Perrin (Morestel)  
04 37 06 28 16  
piscine@balconsdudauphine.fr  
www.balconsdudauphine.fr



Indoor pool for swimming only and paddling pool. Closed

on August. Schedules and rates online.

### Piscine municipale des Avenières Veyrins-Thuellin

Deux bassins de baignade en plein air. Snaking et boissons sur place.

**Horaires et tarifs sur le site internet.**

2 rue du stade (Les Avenières Veyrins-Thuellin) • 04 74 33 64 84  
www.lesavenieres.fr



Two swimming pools. Snaking and drinks on site. Schedules and rates online.

### BAIGNADE INTERDITE DANS LES ÉTANGS ET LES LACS

Il existe de nombreux étangs et lacs aux Balcons du Dauphiné. Ces lieux sont privés et interdits à la baignade.

Swimming prohibited in private ponds and lakes.





# Terroir et convivialité

## *autour des produits locaux !*

**A**ux Balcons du Dauphiné, l'hospitalité est une tradition et chaque repas se transforme en moment de partage, où les sourires et les conversations vont de pair avec les bons petits plats. Un véritable festin pour l'âme et les papilles. Place à la dégustation...



## Les produits locaux



## et les visites d'exploitation

Quand on pense «Dauphiné», on pense gratin dauphinois... Parmi les spécialités des Balcons du Dauphiné, on retrouve aussi les pommes du Bouchage, le vin IGP des Balmes Dauphinoises (p.51), les bières locales (p.50), les noix de Vézeronce-Curtin (en vente à l'Office de Tourisme, en fin d'année), les pâtes artisanales, les œufs et la viande d'autruche... Mais aussi quelques gourmandises sucrées comme le miel de Morestel et de Corbelin, le corail et le Ravier de Morestel ou la foyesse de Crémieu !

TOUS LES  
PRODUCTEURS :



LES VISITES GUIDÉES  
D'EXPLOITATION :



### LE SAVIEZ-VOUS ?

Les **quenelles** ont été inventées à Quirieu (p.20), aux Balcons du Dauphiné !



## Les temps forts

## gourmands

- La fête de la transhumance, à Annoisin-Chatelans et Saint-Marcel-Bel-Accueil (avril)
- La fête de la noix, à Panossas (mai)
- La fête de la pomme, au Bouchage (octobre)
- La foire aux dindes, à Crémieu (décembre)

## LES MARCHÉS INCONTOURNABLES

### Les marchés de Crémieu

le mercredi matin (p.12)

et de Morestel (p.14) le

dimanche matin sont les

plus emblématiques des

Balcons du Dauphiné !

Tous les marchés sur

[www.balconsdu](http://www.balconsdu)

[dauphine-tourisme.com](http://dauphine-tourisme.com)



**Consommer Is Here, ça a du sens !**

Les "produits IS HERE" : la signature du savoir-faire des agriculteurs et artisans de l'Isère, la garantie d'une provenance géographique et de la juste rémunération des producteurs.

[www.nosproduits-ishere.fr](http://www.nosproduits-ishere.fr)

🇬🇧 **Terroir and conviviality** Specialties from the Balcons du Dauphiné include apples from Le Bouchage, IGP wine from the Balmes Dauphinoises (p.51), local beers (p.50), walnuts from Vézeronce-Curtin (on sale at the Tourist Office, at the end of the year), homemade pasta, eggs and ostrich meat... But also some sweet treats like honey, coral and ravier from Morestel or foyesse from Crémieu! **The essential markets** are in Crémieu (Wednesday morning) and Morestel (Sunday morning).

## Les brasseries locales

### L'échopp' de Travers

Fabrication de bières et produits faits maison. Terrasse aménagée pour faire une pause le long de la véloroute ViaRhôna.

**Horaires sur le site internet.**

8 rue centrale - Hameau de Travers (La Balme-les-Grottes) - 06 19 63 58 36  
[www.florentinchapit.wixsite.com/website](http://www.florentinchapit.wixsite.com/website)



Home-made beers and products. Terrace for a break along ViaRhôna. Schedules online.

### Brasserie des Balcons

Microbrasserie pédagogique, familiale et indépendante. Tap room, soirées foodtrucks, expositions.

Visites commentées et dégustations gratuites. **Horaires sur le site internet.**

1560 route d'Argent - zone industrielle (Morestel) - 04 37 06 31 28  
[www.brasseriendesbalcons.com](http://www.brasseriendesbalcons.com)



Educational, family-run, and independent microbrewery. Food truck evenings, exhibitions. Guided tours and tastings. Schedules online.

### Brasserie du Palais

Installée dans un vieux corps de ferme en pierre, elle propose des bières de fermentation haute ni filtrées, ni pasteurisées.

Visites commentées et dégustations sur rendez-vous. **Horaires sur le site internet.**

43 impasse du Palais (Optevoz)  
 04 74 96 09 39

[www.bieredupalais.fr](http://www.bieredupalais.fr)



Housed in an old stone farmhouse, it offers top-fermented beers that are neither filtered nor pasteurized. No consumption on site. Schedules online.

### Cask House

Brasserie, Irish pub and food, caviste. Producteur de bières et distributeur de whisky et gin irlandais. Tap room, dégustation sur place ou à emporter. Live music, concerts de musique irlandaises.

1 place de la Mairie (Saint-Chef)  
 04 74 96 45 24



Brewery, Irish pub, wine shop. Beer producer and distributor of Irish whiskey and gin. Tap room, tasting on site or to take away. Live music, happy hours.

### Brasserie les Ursulines

Fabrique, dégustation et vente de bières artisanales depuis 2007 dans l'ancienne église du couvent du XVIII<sup>e</sup> siècle. Concerts et soirées à thème.

Visite commentée gratuite tous les jours (sauf lundi) à 17h. **Horaires sur le site internet.**

4 côte Chausson (Crémieu)  
 04 74 83 60 35  
[www.biere-les-ursulines.com](http://www.biere-les-ursulines.com)



Craft beer production, tasting and sales since 2007 in the former 18th-century convent church. Free commented visit every day (except Monday) at 5pm. Schedules online.

## Les domaines viticoles

### GAEC Domaine Meunier

Exploitation familiale de 6 ha de vignes depuis 6 générations : Chardonnay, rosé, Gamay, Pinot et méthode champenoise (IGP).

Lundi au samedi : 8h-12h et 14h-19h.  
 Dimanche : 9h-11h.

81 rue du Mont Dolet (Sermérieu)  
 04 74 80 15 81  
[www.domainemeunier.fr](http://www.domainemeunier.fr)



Family-run business with 6 ha of vines for 5 generations: Chardonnay, rosé, Gamay, Pinot and méthode champenoise (IGP). Monday to Saturday: 8am-12pm and 2pm-7pm. Sunday: 9am-11am.

### Cave de la Courna

Travail des sols avec un cheval, fertilisation avec des moutons... Dégustation de vin et vente : Chardonnay, Pinot, Gamay et Aligoté.

Tous les jours de 9h à 18h30, sur rendez-vous.

585 chemin du Lissaud (Saint-Chef)  
 06 79 25 35 45  
[www.domainedelacourna.com](http://www.domainedelacourna.com)



Soil cultivation with a horse, fertilization with sheep... Wine tasting and sales: Chardonnay, Pinot, Gamay and Aligoté. Daily, 9am to 6.30pm, by appointment.

### Domaine Re-naissance Serge Perticoz

Dégustation et vente de vins pétillants et rosés. Eau-de-vie de fruits. Distillateur ambulant depuis plusieurs générations.

Toute l'année, sur rendez-vous.

290 traversée d'Arcisse (Saint-Chef)  
 04 74 27 72 10



Tasting and sale of sparkling and rosé wines. Fruit brandies. Itinerant distiller for several generations. All year round, by appointment.

### EARL Noël Martin

Dégustation et vente de vins rouges, blancs, rosés (IGP) et effervescents. Médaillé d'Or aux concours «Général Agricole de Paris» et «Vins Effervescents du Monde».

Toute l'année, sur rendez-vous.

430 chemin du Mont de Crucilleux (Saint-Chef) - 04 74 92 52 64  
[www.domainenoelmartin.fr](http://www.domainenoelmartin.fr)



Tasting and sale of red, white, rosé (IGP) and sparkling wines. Gold medalist at the Générale Agricole de Paris and Vins Effervescents du Monde competitions. All year round, by appointment.

### Nicolas Gonin

Producteur de vin en culture biologique spécialisé dans la culture de cépages rares, oubliés et patrimoniaux. Vins rouges, blancs, rosés, pétillants (IGP).

Toute l'année, sur rendez-vous.

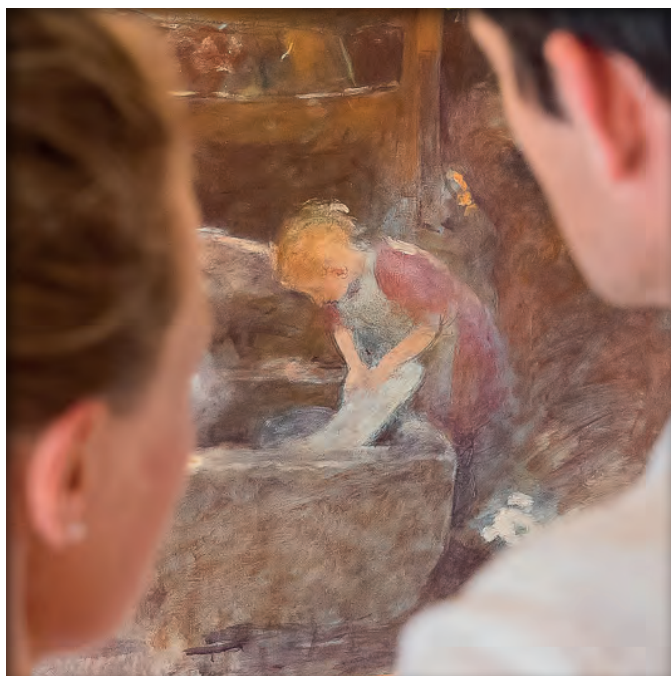
945 route des Vignes (Saint-Chef)  
 06 10 39 25 15  
[www.vins-nicolas-gonin.com](http://www.vins-nicolas-gonin.com)



Organic winegrower specializing in the cultivation of rare, forgotten and heritage grape varieties. Red, white, rosé and sparkling wines (IGP). All year round, by appointment.



# Expositions, artisanat d'art *et divertissement !*



**D**u premier au septième art, ils sont tous à l'honneur aux Balcons du Dauphiné : architecture, sculpture, arts visuels (peinture, dessin, photographie), musique, littérature, arts de la scène, cinéma... Rendez-vous dans les galeries, ateliers d'artistes et lieux vivants pour découvrir ces talents.

Les Balcons du Dauphiné sont naturellement baignés d'une lumière qui a suscité la venue de nombreux artistes au XIX<sup>e</sup> siècle, des peintres de l'école lyonnaise dont le plus illustre d'entre eux était François-Auguste Ravier. Découvrez leurs œuvres mais aussi celles d'artistes modernes qui prennent place dans les nombreux espaces d'expositions du territoire.



## LA ROUTE DES PEINTRES

Suivez le parcours de ces peintres et imprégnez-vous de leurs univers au travers de circuits agrémentés de panneaux explicatifs et de tables de lecture. **Livret gratuit disponible à l'Office de Tourisme.**

🇬🇧 *The Balcons du Dauphiné has inspired many artists in the past and continues to do so today, whose work can be seen in the many exhibition spaces and galleries, some with authentic charm, others more modern.*

## Les espaces d'exposition

### Espace Pictur'Halles

Galerie lumineuse à l'entrée de la vieille ville de Morestel avec des expositions de photographies, sculptures, peintures...

D'avril à novembre. **Gratuit.**

77 rue François Auguste Ravier (Morestel) - 04 74 80 07 80  
[www.morestel-expositions.com](http://www.morestel-expositions.com)



### Tour médiévale

Écrin médiéval pour la peinture et la sculpture contemporaines.

D'avril à novembre. **Gratuit.**

Montée Quinsonnas (Morestel)  
07 43 01 11 65  
[www.morestel-expositions.com](http://www.morestel-expositions.com)

### Espace d'ExpositionS Clandel Stendhal

Expositions "L'enfance de de l'art, dans le cabinet de curiosités de Mélanie Bourlon" (p.54) et clin d'œil à Claudel et Stendhal "L'animal chez Claudel et Stendhal" par Mélanie Bourlon et Adèle Ogier. Animations et visites par l'association Brangues village de littérature.

Du 28 mai au 21 septembre. **Gratuit.**

154 rue du village (Brangues)  
07 48 13 95 12  
[www.clandel-stendhal.com](http://www.clandel-stendhal.com)



### Maison du Colombier

Demeure du XVI<sup>e</sup> siècle qui accueille très régulièrement des expositions temporaires.

Toute l'année. **Gratuit.**

5 rue du four banal (Crémieu)  
04 74 90 70 92



### Espace d'expositions de Saint-Chef

Expositions variées dans une salle moderne et une salle voutée avec pierres apparentes.

Avril à septembre. **Gratuit.**

1 place de la Mairie (Saint-Chef)  
04 74 92 42 48



### Maison du patrimoine de Saint-Marcel-Bel-Accueil

Expositions variées dans une salle de 70 m<sup>2</sup> avec poutres et pierres apparentes.

Toute l'année. **Gratuit.**

23 place du village (Saint-Marcel-Bel-Accueil) - 04 74 27 24 08



LES EXPOSITIONS  
À VENIR :



## Les ateliers d'artistes

Les Balcons du Dauphiné comptent de très nombreux artistes et artisans d'art. Nous vous proposons quelques adresses d'ateliers ouverts au moins 2 jours par semaine au public et partenaires de l'Office de Tourisme.



### PAPIER MÂCHÉ

#### L'académie du papier mâché par Mélanie Bourlon

Poussez la porte de l'atelier galerie d'une créatrice atypique : Mélanie Bourlon transforme le papier mâché en de véritables œuvres d'art ! Découvrez aussi de nombreux produits dérivés (textile, papeterie, décoration, peinture, etc.) Une renommée qui dépasse à présent nos frontières !

Mélanie organise des stages collectifs et individuels d'initiation à la sculpture en papier mâché. Laissez-vous surprendre par la sensation du contact avec la matière et repartez avec votre création.

Ouverture de l'atelier les mardis, mercredis, vendredis et samedis de 10h à 12h et de 16h à 19h (sous réserve de changements).

17 grande rue de Giers (Les Avenières Veyrins-Thuellin) - 06 19 87 19 58  
www.melaniebourlon.com



### MARQUETERIE DE PAILLE

#### Art'Majic

Héritière d'une tradition transmise par son grand-père, Isabelle Cretin Ruffo a grandi entourée de matériaux nobles et d'un profond respect pour le travail manuel. C'est en découvrant la finesse et l'élégance de la marqueterie de paille qu'elle a trouvé son moyen d'expression. Aujourd'hui, elle marie la paille de seigle, le bois, le métal et parfois la pâte polymère pour concevoir des créations uniques et originales dans son atelier Art'Majic à Crémieu.

Isabelle propose des ateliers d'initiation (dates sur le site internet). Ouverture de l'atelier du mardi au samedi de 10h à 12h30 et de 13h30 à 18h30.

21 grande rue de la halle (Crémieu)  
07 86 53 25 55  
www.artmajic.fr



### MINÉRAUX ET BIEN-ÊTRE

#### Minéroé

Christelle Galiffet est créatrice de bijoux uniques en pierres et spécialiste en lithothérapie. Que vous soyez à la recherche d'une création, d'un minéral aux propriétés spécifiques ou d'une expérience enrichissante autour des pierres naturelles, elle vous accueille dans sa boutique Minéroé au cœur de Crémieu.

Christelle propose des ateliers lithothérapie "Un temps pour soi" : ressentir l'énergie des pierres, apprendre à les choisir, favoriser sa propre harmonisation (dates sur le site internet).

Ouverture de l'atelier les mercredis et les vendredis de 10h à 12h30 et de 14h à 18h30, les samedis de 10h à 13h et de 14h à 18h.

51 rue Porcherie (Crémieu)  
09 84 17 77 50  
www.mineroe.com



### CÉRAMIQUE

#### Création Terre

Depuis plus de quinze ans, la céramique est pour Sabine Clapissou un terrain d'expression privilégié, nourri par une créativité constante et une passion profonde pour les arts du feu. Elle a enrichi sa pratique au fil des années grâce à de nombreux stages de perfectionnement, dans une démarche continue d'exploration et de maîtrise.

Sabine propose des initiations à la céramique dans une atmosphère apaisante, bienveillante et positive. Ouverture de l'atelier du 1<sup>er</sup> mai au 30 septembre : du mercredi au dimanche de 10h à 12h et de 14h à 18h.

23 impasse de la Garenne (La Balme-les-Grottes) - 06 82 50 80 74  
Page Facebook : Création Terre



## Les boutiques de créateurs

### Le cocon bleu

Installée à Morestel, au cœur de la cité des peintres, cette boutique d'artisanat d'art réunit 8 créatrices locales passionnées. Elles proposent des créations originales, entièrement faites main, dans le respect des savoir-faire artisanaux et d'une fabrication française, locale et responsable.

Du mardi au samedi de 9h30 à 12h30 et de 15h à 18h30.  
Le dimanche de 9h30 à 12h30.

266 grande rue (Morestel) - lecoconbleu@outlook.fr



### Mais aussi...

Découvrez la boutique "Le comptoir des curiosités", en plein cœur de la cité médiévale de Crémieu.

Le samedi de 10h30 à 12h30 et de 14h30 à 19h. Le dimanche et jours fériés de 10h30 à 12h30 et de 14h30 à 18h.

1 rue du four banal (Crémieu) - comptoircuriosites@gmail.com

### LE VILLAGE DES BROCANTEURS

Ce «village» à l'allure originale est l'endroit idéal pour les amateurs de chine et de rénovation !

Toute l'année : ouvert le vendredi après-midi, le samedi et le dimanche toute la journée. Entrée et parking gratuits.

180 route de Crémieu (Tignieu-Jamezieu)



🇬🇧 Spotlight on 4 local artists' workshops: Mélanie Bourlon's papier mâché academy in Les Avenières Veyrins-Thuellin presents breathtaking works, Art'Majic in Crémieu offers straw marquetry objects, Minéroé in Crémieu is a gemstone jewellery boutique and offers wellness workshops and ceramics at Création Terre in La Balme-les-Grottes. There's also the 'Le cocon bleu' designer boutique in Morestel, which showcases the work of eight designers (and 'Le comptoir des curiosités' in Crémieu). For lovers of antiques, head to the Village des Brocanteurs in Tignieu-Jamezieu, every Friday afternoon and all day on Saturdays and Sundays.



## Les salles de spectacle

Quatre salles de spectacles proposent à l'année une programmation culturelle variée, de la pièce de théâtre la plus intimiste aux concerts des artistes les plus en vus du moment.

### Salle Ninon Vallin

Cet auditorium, qui porte le nom d'une célèbre cantatrice native de Montalieu-Vercieu, accueille chaque année de nombreux spectacles culturels de qualité.

2 rue des Berliattes (Montalieu-Vercieu) - 06 07 68 05 41  
montalieu.culture@gmail.com  
[www.montalieuvercieu.fr](http://www.montalieuvercieu.fr)



### Salle des marinières

L'association Anim'Loisirs programme toute l'année des spectacles d'artistes célèbres. À venir en 2025 et 2026 : Florian Lex, Jérémy Frérot, Roland Magdane, Jean-Baptiste Guégan, D'Jaï, Calogero et plein d'autres !

**Billetterie en vente au  
Bureau d'Information  
Touristique de Morestel !**

Rue des Marinières (Porcieu-Amblagnieu) - 04 74 27 99 52  
animloisirs38@aol.com  
[www.animloisirs.fr](http://www.animloisirs.fr)



🇬🇧 *Four theatres offer a variety of cultural programmes throughout the year, from the most intimate plays to concerts by the hottest artists of the moment (salle Ninon Vallin, salle des marinières, salle de spectacle Françoise Seigner, Le Triolet). Flash the QR code to see the full programme.*

### Salle de spectacle Françoise Seigner

Cette salle communale propose de nombreux spectacles culturels de qualité, de septembre à juin.

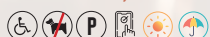
Voie du collège (Saint-Chef)  
04 74 92 42 48  
mairie@saint-chef.fr  
[www.saint-chef.fr](http://www.saint-chef.fr)



### Le Triolet

Théâtre, humour, musique, jeune public... Le Triolet célèbre les arts sous toutes ses formes !

3 chemin de Glayan  
Tignieu-Jamezieu  
04 72 46 92 15  
communication@tignieu-jamezieu.fr  
[www.letriolet.fr](http://www.letriolet.fr)



TOUTE LA PROGRAMMATION  
DES SALLES DE SPECTACLE :



## LES FESTIVALS À FAIRE EN FAMILLE

- **Les Aveyrinades** : festival de spectacle vivant en avril (Les Avenières Veyrins-Thuellin)
- **Les Turbulles** : festival de spectacle vivant du 30 avril au 3 mai 2025 (Leyrieu)
- **L'Entrela** : sur le thème du tissage du 14 au 15 juin 2025 (Vertrieu)
- **Solstice de Brangues** : festival de théâtre du 20 au 29 juin 2025 (Brangues)



## Les cinémas

### Cinéma Le Dauphin

Salle tout confort, climatisée et équipée de la 3D.

Place Antonin Chanoz (Morestel)  
04 74 80 05 86  
cine.morestel@felicie.fr  
[www.cinemorestel.fr](http://www.cinemorestel.fr)



### Cinéma itinérant des Avenières Veyrins-Thuellin

Chaque mois, projection de films récents dans les salles des fêtes de Ciers ou de Buvin.

04 74 33 66 22  
[www.lesavenieres.fr](http://www.lesavenieres.fr)



TOUTES LES SÉANCES  
DE CINÉMA À VENIR :



## Les bibliothèques et les médiathèques

Tout au long de l'année, elles vous proposent des conférences, des soirées contes et lectures pour les tout-petits, des rencontres littéraires, des quizz, des projections de films, des ateliers pour les enfants et les adultes (ateliers manuels, jeux de société, informatique)...

DÉCOUVRIR LEURS  
PROGRAMMATIONS :



Inscrivez-vous  
à la newsletter  
de l'Office de  
Tourisme !

L'AGENDA COMPLET AUX  
BALCONS DU DAUPHINÉ :



### L'AGENDA DES MANIFESTATIONS AUX BALCONS DU DAUPHINÉ

L'Office de Tourisme propose, chaque mois, un agenda des animations organisées sur le territoire. Un supplément "Le petit gratuit des Balcons" recense tous les événements gratuits pendant la période estivale.

Les agendas sont disponibles en téléchargement sur le site internet et en version papier gratuite à l'Office de Tourisme.

🇬🇧 *The Dauphin cinema in Morestel is showing the latest films. A travelling cinema organises monthly screenings at Les Avenières Veyrins-Thuellin.*

*To find out about all the upcoming events in the Balcons du Dauphiné, visit the Agenda page at [www.balconsdudauphine-tourisme.com/en/](http://www.balconsdudauphine-tourisme.com/en/)*

Réservez  
certains de vos  
spectacles et concerts  
à l'Office de Tourisme

# Tous les restaurants



**PRATIQUE** : trouvez facilement les restaurants ouverts le dimanche soir et le lundi, en utilisant les filtres de résultats.



## Cuisine traditionnelle

### Annoisin-Chatelans

📍 **Auberge de Larina**  
4 place de Larina  
04 74 83 11 28

### Arandon-Passins

📍 **Le bistrot des Saveurs**  
Chemin de Clapézine ZA du Lanthey - 04 74 90 49 39

**Le p'tit K fait**  
1928 route de Lyon  
04 74 80 55 25

📍 **Un coin de paradis**  
100 chemin de l'épau  
06 27 42 58 28  
**Oh ! Mouss'Aillons**  
ZAC du Lanthey  
07 64 03 26 58

### Brangues

**Au Branguignol**  
114 place Paul Claudel  
04 37 05 28 30

### Charette

**Auberge du Vernay**  
2411 route d'Optevoz  
04 74 80 91 65

### Corbelin

**Chez Valentin**  
51 avenue de la Soie  
04 26 09 01 54

### Courtenay

**Le comptoir de Courtenay**  
Rue Pré de la Cure  
07 77 08 41 32

### Crémieu

**L'armoire à cuillers**  
Place de la Nation  
06 48 60 38 27  
**La Batisse**  
1 place de la Chaite  
06 42 21 79 35

### La fresque

52 grande rue de la halle  
04 37 05 39 89

### Le Crémolan

11 place du Monument  
04 74 90 71 61

### Le Galuber

21 faubourg des Moulins  
04 74 90 98 24

### Le relais du cloître

1 place de la Nation  
09 54 63 84 93

### Les remparts

23 boulevard de la Porte Neuve  
04 74 90 71 79

**Les terrasses des Augustins**  
9 place de la Nation  
04 74 90 79 24

### Creys-Mâpieu

**Chantegrit**  
Place de la Mairie  
04 74 97 70 46

### Frontonas

**Alice et Lucien**  
78 place du Village  
04 74 95 70 07  
**Comptoir et Dépendances**  
138 place du village  
04 74 95 14 14

### La Balme-les-Grottes

📍 **Le marché balmolan**  
1 place Colonel Piton  
06 62 60 65 67

### Le Bouchage

**Golden blue**  
244 rue des Corbassières  
04 27 54 94 84

### Les Avenières

**Veyrins-Thuellin**  
**Braz & Co**  
11 route du Dauphiné  
04 37 06 57 81

### L'auberge des Avenières

8 place du 11 novembre 1918  
04 74 33 65 46

### La casa del padel

6 rue du stade  
06 73 35 46 89

### De mars à novembre

📍 **Le relais des vieilles postes**  
1172 route des Nappes  
09 83 77 42 18

### O' paradis des amis

1 route des sources  
04 27 54 24 29

### Montalieu-Vercieu

**Chez Minet**  
53 grande rue  
04 74 96 98 38

### L'Hestia

Place de la Capitainerie (Vallée Bleue)  
04 69 31 31 77

### Une place à table

8 place de la Mairie  
04 74 96 53 13

### Montcarra

**Ô puits gourmand**  
75 rue du stade  
09 54 80 43 34

### Morestel

**Brasserie Le grand café**  
25 place St Symphorien  
04 74 83 65 29  
**Elles Lunch Café**  
247 grande rue  
04 74 90 01 88

### L'entre-deux

122 place de l'hôtel de ville  
04 82 92 98 84  
**L'étrier**  
824 rue Paul Claudel  
04 74 80 54 43

### La grille 2

334 rue Newton  
04 74 80 02 88

### Le fournil des saveurs

1398 route d'Argent  
04 74 33 48 27

### Le Norbello

56 place du Champ de Mars  
04 74 83 08 87

### Le Sakura (japonais)

319 grande Rue  
04 37 05 37 00

### Optevoz

**L'auberge des peintres**  
35 place Charles Rouvière  
04 74 83 20 32

### Porcieu-Amblagnieu

**Hôtel-restaurant La source**  
Sous la Dangereuse  
04 26 09 02 32  
**L'écluse**  
Impasse de l'écluse  
04 74 37 53 97

### Saint-Chef

**Boeuf & comptoir**  
23 route d'Arcisse  
04 26 09 93 21  
📍 **Cask House**  
3 place de la Mairie  
04 74 96 45 24

### La taverne rustique

6 voie du chapitre  
04 74 92 42 97  
**Le Saint-Chef**  
4 route de Versin  
04 74 92 40 86

### Saint-Hilaire-de-Brens

**Le bois joli**  
24 impasse des carrières  
04 74 92 81 82

### Saint-Marcel-Bel-Accueil

**La Mêlée du village**  
9 montée des Perrières  
09 56 61 01 40

### Salagnon

📍 **Le salagnard**  
76 chemin du Revolet  
04 74 92 52 68

### Sermérieu

📍 **La table de Serm'**  
214 Grande Rue  
04 74 27 17 70

### Soleymieu

**La croisée des gourmets**  
10 route de Bourgoin (Sablonnières)  
09 91 57 68 98

### Tignieu-Jameyzieu

**B'rock café**  
180 route de Crémieu (Village des Brocanteurs)  
06 07 06 86 00  
**Le vérone**  
2 rue Jacquart  
04 78 32 60 94

### Trept

**Ferme-auberge Les tables d'Ophélie**  
Mierv  
06 72 92 05 26  
**N'Joy**  
11 place des anciens combattants  
04 74 92 89 72

### The Lake

299 chemin de Liandras  
04 74 96 72 14

### Vénérieu

**Au près du lac**  
151 chemin du lac  
04 74 18 33 50

### Vertrieu

**Les platanes**  
17 place de la Mairie  
06 18 02 03 63

### Vignieu

📍 **Bistrot d'été**  
312 rue de la Garenne (Château Chapeau Cornu)  
04 74 27 79 00  
*De mai à septembre*

### La rôtisserie du Château

312 rue de la Garenne (Château Chapeau Cornu)  
04 74 27 79 00

### Suzel brasserie

267 route de Suzel (Domaine de Suzel)  
04 37 06 39 66  
*De mai à septembre*

### Villemaoirieu

**La station**  
14 chemin du buisson rond - ZA Les Tribouillères  
09 86 60 14 19

## Crêperie

### Crémieu

**Lucette fait des crêpes**  
28 grande rue de la halle  
04 37 06 38 41

## Cuisine italienne

## et pizzerias

### Crémieu

**La bellissima**  
11 rue porcherie  
04 82 92 98 33  
**La pizza**  
23 faubourg des Moulins  
04 74 90 42 79

### Frontonas

**L'idéal**  
15 Zone Artisanale les Quatre Vies  
04 74 95 33 13

### Les Avenières

**Veyrins-Thuellin**  
**L'essentiel**  
7 place du 11 Novembre  
04 37 06 45 51

### La nostra

282 route du Dauphiné  
09 79 01 36 81  
**Le déli café**  
3 avenue Perriollat  
04 74 90 43 87

### Montalieu-Vercieu

**La mezzaluna Mikro**  
113 grande rue  
04 74 27 91 25

### Morestel

**Casa Luigi**  
57 route de Grenoble  
04 74 96 73 23

### Saint-Chef

**Pizza et Cie**  
49 rue de l'abbatiale  
04 74 90 48 14

### Saint-Romain-de-Jalionas

**La romana pizza**  
4 place du Girondan  
04 74 80 47 08

### La villa

130 impasse du chêne ZA Les Sambêtes  
04 74 83 43 48  
**Le milazzo**  
16 rue des chênes verts  
04 74 18 63 33

## Spécialités étrangères

### Crémieu

**Le restaurant des halles (turque)**  
6 rue Lieutenant-Colonel Bel  
04 74 90 41 09

### Morestel

📍 **A portuguesa (portugais)**  
16 route de Grenoble  
06 05 77 45 65

### Tignieu-Jameyzieu

**Le dragon d'or (asiatique)**  
21 boulevard Ampère  
04 78 32 24 69  
**O Sakura (asiatique)**  
CCAL Les quatre buissons  
09 87 37 47 60

## Restaurants

## bistronomiques

### Crémieu

**Le castor gourmand**  
14 rue Porcherie  
04 74 90 02 49

### Frontonas

**Château Saint-Julien**  
192 montée de Bouvaresse  
09 86 69 35 85

## Restaurants

## gastronomiques

### Crémieu

**Le vin de 5**  
25 rue Porcherie  
06 51 37 65 40

### Hières-sur-Amby

📍 **Le val d'Amby**  
2 place de la République  
04 74 82 42 67

### Vignieu

📍 **La grange de Pépé**  
267 route de Suzel (Domaine de Suzel)  
04 37 06 39 66  
📍 **Le capella**  
312 rue de la Garenne (Château Chapeau Cornu)  
04 74 27 79 00



# GUIDE TOURISTIQUE DES BALCONS DU DAUPHINÉ

2025

édité par l'Office de Tourisme des Balcons du Dauphiné



04 74 80 19 59  
tourisme@balconsdudauphine.fr  
www.balconsdudauphine-tourisme.com



**ALPES**  
ISÈRE  
SOURCE DE HAUTEUR

balcons  
dauphiné  
TOURISME

balcons  
dauphiné  
DE COMMANDE

